

Beteiligungsbericht zum 31. Dezember 2014

gemäß § 117 GO NRW

Inhaltsverzeichnis

A. ALLGEMEINER TEIL	3
I Grundlagen	3
II Überblick über die Beteiligungen der Gemeinde Lindlar	6
III Wesentliche Finanz- und Leistungsbeziehungen	7
IV Bericht über die wirtschaftliche Tätigkeit	8
B. WIRTSCHAFTLICHE BETEILIGUNGEN DER GEMEINDE LINDLAR	9
BGW Bau-, Grundstücks- und Wirtschaftsförderungsgesellschaft mbH	9
SFL Sport- und Freizeitbad Lindlar GmbH	19
OAG Oberbergische Aufbau GmbH	26
GTC Gründer- und TechnologieCentrum Gummersbach GmbH	33
Volksbank Wipperfürth-Lindlar eG	38
Wasserversorgungsgenossenschaft Schmitzhöhe eG	42
EGBL Energiegenossenschaft Bergisches Land eG	46
KoPart eG	49
C. NICHTWIRTSCHAFTLICHE BETEILIGUNGEN DER GEMEINDE LINDLAR	53
Gemeindewerk Wasser und Abwasser	53
TeBEL Technischer Betrieb Engelskirchen-Lindlar	57
Civitec	61

A. Allgemeiner Teil

I Grundlagen

Als Gebietskörperschaften haben die Gemeinden eine Vielzahl von Aufgaben zu erfüllen. Neben dem verfassungsrechtlich garantierten Recht, alle Angelegenheiten der örtlichen Gemeinschaft in eigener Verantwortung zu regeln, wodurch den Gemeinden ein Aufgabenbestand zugesichert ist, beinhaltet das Recht der kommunalen Selbstverwaltung auch die Befugnis, diese Angelegenheiten nach eigener Entscheidung und in eigener Verwaltung zu führen.

Die Gemeinden können deshalb nicht nur darüber entscheiden, ob sie eine Angelegenheit der örtlichen Gemeinschaft wahrnehmen wollen, sondern grundsätzlich auch wie, d.h. in welcher Rechts- und Organisationsform sie die Angelegenheiten erledigen wollen. Hierzu stehen ihnen grundsätzlich folgende öffentlich-rechtlichen und privatrechtlichen Organisationsformen zur Verfügung:

Regiebetrieb Es handelt sich um eine Organisationseinheit der Verwaltung, die weder rechtlich noch organisatorisch aus der Gemeindeverwaltung herausgehoben ist.

Eigenbetrieb Anders als der Regiebetrieb ist der Eigenbetrieb organisatorisch und finanzwirtschaftlich verselbstständigt. Rechtlich bleibt er dagegen in die Gemeinde eingegliedert. Insoweit ist er wie ein Regiebetrieb unselbständig.

Eigenbetriebs-ähnliche Einrichtung Dabei handelt es sich um eine Mischform zwischen Regie- und Eigenbetrieb. Das kommunale Wirtschaftsrecht lässt die Bildung einer eigenbetriebsähnlichen Einrichtung bei der Erfüllung so genannter nichtwirtschaftlicher Tätigkeiten der Gemeinde zu. Damit will das Gesetz der Gemeinde die Möglichkeit geben, die Aufgabenerfüllung stärker zu verselbstständigen, ohne dass sie zu einer eigenen Organisationseinheit werden.

Anstalt des öffentlichen Rechts Ist eine Institution, die eine bestimmte öffentliche Aufgabe erfüllt, die ihr gesetzlich zugewiesen worden ist. Anstalten öffentlichen Rechts werden durch ein Gesetz oder auf Grund eines Gesetzes errichtet, verändert und aufgelöst. Sie können Rechtsfähigkeit besitzen. Die Gemeinde regelt die Rechtsverhältnisse der Anstalt durch eine Satzung.

Privatrechtliche Organisationsformen Dazu gehören die Gesellschaft mit beschränkter Haftung, die Aktiengesellschaft, der rechtsfähige Verein und die rechtsfähige Stiftung. Insbesondere die privatrechtlichen Gesellschaftsformen versprechen eine flexiblere und häufig auch mit finanziellen (steuerlichen) Vorteilen verbundene Zielverfolgung, weshalb diesen Organisationsformen vor dem Hintergrund der Reformdiskussionen und auch dem Zwang zur Konsolidierung der öffentlichen Haushalte in den letzten Jahren eine zunehmend größere Bedeutung beigemessen wird.

Die Rahmenbedingungen, nach denen sich die privatrechtlich organisierten Aktivitäten der Kommunen in Nordrhein-Westfalen zu richten haben, werden durch die §§ 108 ff. GO NW umrissen. Auf die Wiedergabe kann an dieser Stelle verzichtet werden. Festzuhalten ist jedoch, dass gegenüber früheren Regelungen das kommunale Verfassungsrecht von den Gemeinden ausdrücklich eine aktive Unternehmenspolitik einfordert, wenngleich es wiederum im freien Ermessen der Gemeinde steht, auf welchem Wege sie ihrer Steuerungspflicht nachkommt.

Gleichzeitig wurden durch den Gesetzgeber Regelungen geschaffen, die die Transparenz der privatrechtlichen Betätigung und damit die Information und Kontrolle sowohl durch die Ratsmitglieder als auch durch die Einwohner gewährleisten soll. Durch die Regelung des § 117 Abs. 1 und 2 GO NW wurde den Gemeinden "zur Information" der Ratsmitglieder und der Einwohner [...] auferlegt, einen Bericht über ihre Beteiligungen an Unternehmen und Einrichtungen in der Rechtsform des privaten Rechts zu erstellen und jährlich fortzuschreiben.

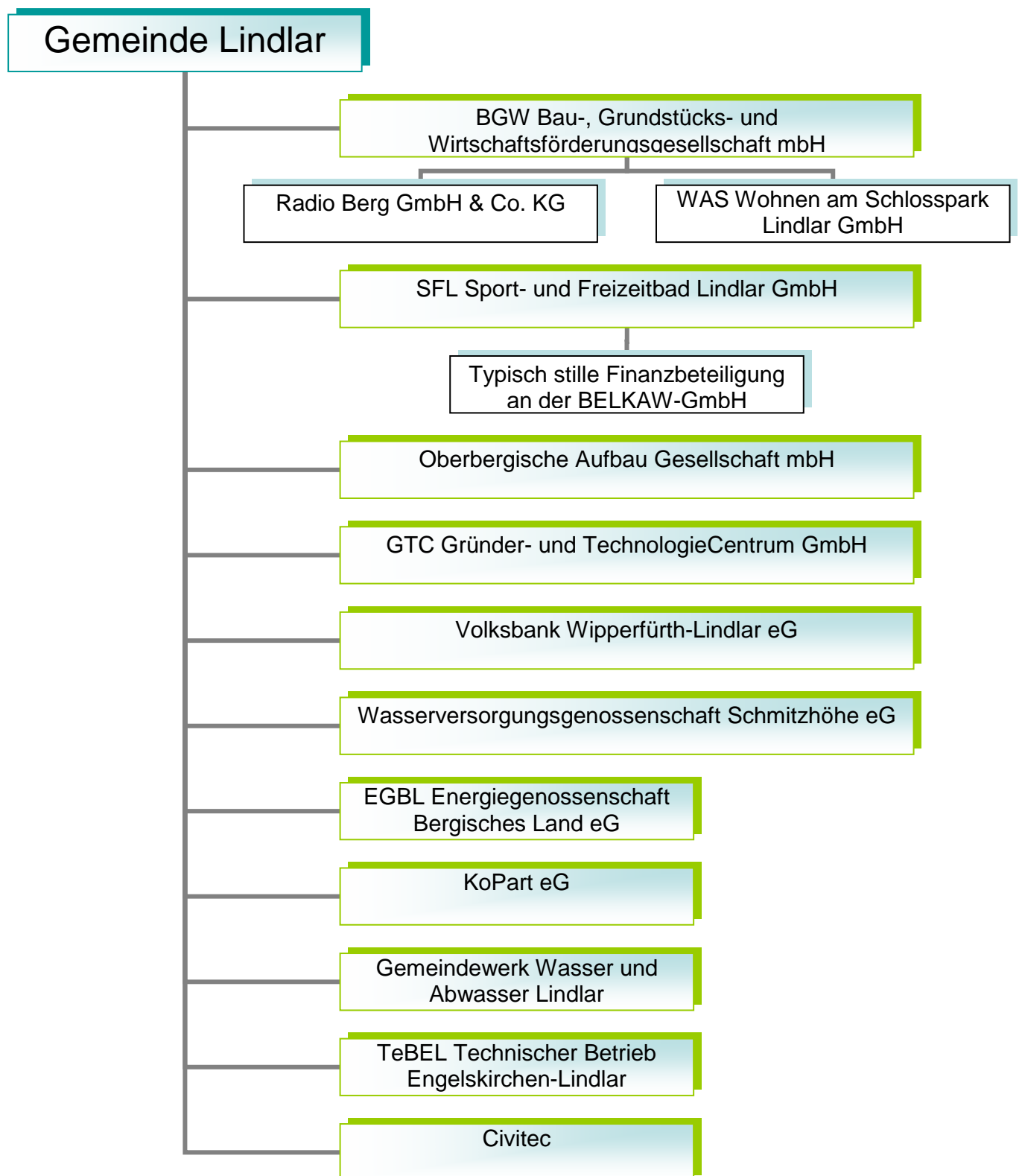
Durch die Umstellung des Rechnungswesens auf die doppelte Kaufmännische Buchführung nach NKF, ist die Gemeinde gem. § 52 Gemeindehaushaltsverordnung NRW (GemHVO) verpflichtet folgende Angaben zu ihren Beteiligungen im Beteiligungsbericht auszuweisen:

1. die Ziele der Beteiligung,
2. die Erfüllung des öffentlichen Zwecks,
3. die Beteiligungsverhältnisse,
4. die Entwicklung der Bilanzen und der Gewinn- und Verlustrechnungen der letzten drei Abschlussstichtage,
5. die Leistungen der Beteiligungen, bei wesentlichen Beteiligungen mit Hilfe von Kennzahlen,
6. die wesentlichen Finanz- und Leistungsbeziehungen der Beteiligungen untereinander und mit der Gemeinde,
7. die Zusammensetzung der Organe der Beteiligungen,
8. der Personalbestand jeder Beteiligung.

Der Beteiligungsbericht gibt Auskunft über die wirtschaftliche sowie die nicht wirtschaftliche Betätigung der Gemeinde Lindlar.

„Der Beteiligungsbericht ist dem Rat und den Einwohnern zur Kenntnis zu bringen. Die Gemeinde hat zu diesem Zweck den Bericht zur Einsichtnahme verfügbar zu halten. Auf die Möglichkeit zur Einsichtnahme ist in geeigneter Weise öffentlich hinzuweisen.“ (vgl. § 117 II Gemeindeordnung NRW) Nachfolgend wird für die Gemeinde Lindlar ein Beteiligungsbericht vorgelegt, der den Informationsstand zum 31.12.2014 wiedergibt.

II Überblick über die Beteiligungen



Beteiligung an:	Stammkapital	Gemeindeanteil	Anteil in %
BGW Bau-, Grundstücks- und Wirtschaftsförderungs GmbH	50.000 €	50.000 €	100,00%
SFL Sport und Freizeitbad Lindlar GmbH	25.565 €	25.565 €	100,00%
OAG Oberbergische Aufbau GmbH	630.100 €	7.700 €	1,22%
GTC Gründer und Technologie-Centrum Gummersbach GmbH	730.150 €	2.600 €	0,36%
Volksbank Wipperfürth-Lindlar eG	7.420.816 €	600 €	0,01%
Wasserversorgungsgenossenschaft Schmitzhöhe eG	123.788 €	1.374 €	1,11%
EGBL Energiegenossenschaft Bergisches Land eG	601.500 €	500 €	0,08%
KoPart eG	115.500 €	750 €	0,65%
Gemeindewerk Wasser und Abwasser Lindlar	25.000 €	25.000 €	100,00%
TeBEL Technischer Betrieb Engelskirchen- Lindlar	100.000 €	50.000 €	50,00%

III Wesentliche Finanz- und Leistungsbeziehungen

Übersicht über die für die Wirtschaftsjahre 2012 bis 2014 gezahlten Gewinnanteile bzw. Verlustabdeckung(-) :

Beteiligung an:	2014	2013	2012
SFL Sport und Freizeitbad Lindlar GmbH	185.185 €	252.525 €	- €
GTC Gründer und Technologie-Centrum Gummersbach GmbH	- 608 €	- €	- €
Volksbank Wipperfürth-Lindlar eG	34 €	35 €	33 €
EGBL Energiegenossenschaft Bergisches Land eG	13 €	13 €	13 €
Gemeindewerk Wasser und Abwasser Lindlar	990.762 €	627.953 €	509.451 €

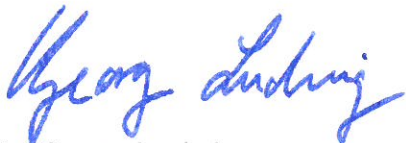
IV Berichterstattung über die wirtschaftliche Betätigung

Der Beteiligungsbericht erfasst sämtliche Beteiligungen der Gemeinde Lindlar. Die Darstellung der Beteiligungsverhältnisse beschränkt sich nicht nur auf die Kapitalanteile der Gemeinde Lindlar, sondern sie bezieht auch teilweise die anderen Gesellschafter mit ein. Dies wird schon deshalb für notwendig erachtet, um bei Beteiligungen anderer Gebietskörperschaften das gesamte Ausmaß der öffentlichen Beteiligung erkennen zu lassen.

Die erforderlichen Daten und Angaben stammen aus den zuletzt verfügbaren Unterlagen wie den Prüfungsberichten der Wirtschaftsprüfer, den Geschäftsberichten der Unternehmen sowie aus Satzungen bzw. Gesellschafterverträgen.

Die Besetzung der Organe entspricht weitestgehend (soweit verfügbar) dem Stand 31.12.2014.

Lindlar, 26. Oktober 2015



Dr. Georg Ludwig
Bürgermeister

B. Wirtschaftliche Beteiligungen der Gemeinde Lindlar

BGW Bau-, Grundstücks- und Wirtschaftsförderungsgesellschaft mbH

BGW-GmbH
Borromäusstraße 1
51789 Lindlar

Telefon: 0 22 66 / 96 – 234
Telefax: 0 22 66 / 96 – 667
Internet: www.bgw-lindlar.de
E-Mail: BGW@gemeinde-lindlar.de

Gründung

1993

Gesellschaftsvertrag

Es gilt der Gesellschaftervertrag vom 29. Mai 2012. Die Gesellschaft ist beim Amtsgericht Köln unter Nr. HRB 37848 im Handelsregister eingetragen.

Öffentlicher Zweck der Beteiligung

Gegenstand des Unternehmens ist gemäß § 2 des Gesellschaftsvertrages

1. die Errichtung, der Bau, die Betreuung, Bewirtschaftung und Verwaltung von Bauten in allen Rechts und Nutzungsformen, darunter Eigenheime und Eigentumswohnungen; das Unternehmen kann außerdem im Bereich der Wohnungswirtschaft, des Städtebaus und der Infrastruktur anfallenden Aufgaben übernehmen, Grundstücke erwerben, belasten und veräußern, sowie Erbbaurechte ausgeben;
2. der Erwerb, die Erschließung und die Veräußerung von Grundstücken zu dem Zweck, das Angebot von Grundstücken für Gewerbebetriebe im Gebiet der Gemeinde Lindlar zu verbessern.
3. die Förderung der örtlichen Wirtschaft;
4. die energiewirtschaftliche Betätigung im Bereich der örtlichen Stromerzeugung/-gewinnung (Erneuerbare Energien) sowie die Beteiligung an Unternehmen und Einrichtungen auf diesem Gebiet.

Beteiligungsverhältnisse

Das Stammkapital beträgt gemäß § 3 des Gesellschaftsvertrages 50.000,00 Euro. Alleinige Gesellschafterin ist die Gemeinde Lindlar.

Organe

Gesellschafterversammlung:

Die Gesellschafterversammlung besteht gemäß § 12 Abs. 1 des Gesellschaftsvertrages aus den Mitgliedern des Rates der Gemeinde Lindlar in seiner jeweiligen Besetzung.

Forts. BGW Bau-, Grundstücks- und Wirtschaftsförderungsgesellschaft mbH

Aufsichtsrat:

Der Aufsichtsrat besteht gemäß § 8 Abs. 2 des Gesellschaftsvertrages aus elf Mitgliedern, die von der Gesellschafterversammlung gewählt wurden. In den Aufsichtsrat wurden folgende Mitglieder bestellt:

Mitglieder:

bis zum 02.07.2014

1. Hans Schmitz
2. Elisabeth Broich
3. Achim Fischer
4. Eckhard Puschatzki
5. Guidor Heller
6. Wilhelm Schmitz
7. Jürgen Dreiner-Wirz
8. Lutz Freiberg
9. Christian Siegfried
10. Jörg Schlichtmann
11. Harald Friese

ab dem 02.07.2014

1. Hans Schmitz
2. Achim Fischer
3. Eckhard Puschatzki
4. Guidor Heller
5. Armin Brückmann
6. Wilhelm Schmitz
7. Lutz Freiberg
8. Jürgen Dreiner-Wirz
9. Karl Tym
10. Jörg Schlichtmann
11. Harald Friese

Geschäftsführung:

Herr Dr. Georg Ludwig, Bürgermeister Gemeinde Lindlar
Herr Werner Hütt, Gemeindegamrmerer, Gemeinde Lindlar

Mitarbeiter

Vollzeitbeschäftigte	1
Teilzeitbeschäftigte / Nebentätigkeit	3

Forts. BGW Bau-, Grundstücks- und Wirtschaftsförderungsgesellschaft mbH

**BGW Bau-, Grundstücks- und
Wirtschaftsförderungsgesellschaft mbH**

Bilanz

AKTIVA	31.12.2014 EUR	31.12.2013 EUR	31.12.2012 EUR
Anlagevermögen			
Immaterielle Vermögensgegenstände	106.015	108.637	111.259
Sachanlagen	7.247.067	6.979.463	7.145.255
Finanzanlagen	55.202	55.202	55.202
Umlaufvermögen			
Vorräte	1.748.974	1.186.459	1.462.369
Forderungen, sonst. Vermögensgegenst.	109.228	904.267	857.786
Guthaben bei Kreditinstituten	28.340	131.340	731.664
Rechnungsabgrenzungsposten	14.121	0	0
Bilanzsumme	9.308.946	9.365.368	10.363.535
PASSIVA			
Eigenkapital			
Gezeichnetes Kapital	50.000	50.000	50.000
Kapitalrücklage	1.190.017	1.190.017	1.190.017
Gewinnvortrag	1.543.471	1.277.865	904.295
Jahresüberschuss	250.159	265.606	373.571
Sonderposten	12.878	0	0
Rückstellungen	663.918	634.820	704.625
Verbindlichkeiten			
gegenüber Kreditinstituten	4.834.275	5.205.968	6.249.106
aus Lieferungen und Leistungen	353.469	230.959	373.548
gegenüber Gesellschaftern	4.409	92.714	86.209
sonstige Verbindlichkeiten	406.351	417.008	430.046
Rechnungsabgrenzungsposten	0	412	2.119
Bilanzsumme	9.308.946	9.365.368	10.363.535

Forts. BGW Bau-, Grundstücks- und Wirtschaftsförderungsgesellschaft mbH

**BGW Bau-, Grundstücks- und
Wirtschaftsförderungsgesellschaft mbH**

GuV

	31.12.2014	31.12.2013	31.12.2012
	EUR	EUR	EUR
Umsatzerlöse	2.144.954	1.936.068	2.859.838
Bestandsveränderungen	562.515	-675.909	-1.221.156
sonstige betriebliche Erträge	89.077	13.245	53.328
Materialaufwand	-1.550.514	-112.502	-277.173
Personalaufwand	-55.391	-57.853	-39.187
Abschreibungen	-180.215	-181.689	-184.662
Sonstige betriebliche Aufwendungen	-505.358	-395.815	-516.224
Erträge aus Beteiligungen	4.948	4.493	4.971
Sonstige Zinsen und ähnliche Erträge	10.405	22.737	56.827
Zinsen und ähnliche Aufwendungen	-150.502	-167.943	-188.084
Ergebnis der gewöhnlichen Geschäftstätigkeit	369.918	384.831	548.476
Steuern vom Einkommen und vom Ertrag	-119.759	-119.225	-174.906
Sonstige Steuern	0	0	0
Jahresüberschuss	250.159	265.606	373.571

Kennzahlen

Kennzahlen	2014	2013	2012
Eigenkapitalquote	32,6%	29,7%	24,3%
Anlagenintensität	79,6%	76,3%	70,6%
Anlagedeckung I	40,9%	39,0%	34,4%
Umsatzrentabilität	17,2%	19,9%	19,2%
Gesamtkapitalrentabilität	4,0%	4,1%	5,3%
Cashflow	430.374 €	447.295 €	558.232 €
Personalintensität	2,0%	4,5%	2,3%
Materialintensität	55,4%	8,8%	16,4%
Wirtschaftlichkeit	1,15	1,42	1,46

Forts. **BGW Bau-, Grundstücks- und Wirtschaftsförderungsgesellschaft mbH** **Beteiligungen an anderen Gesellschaften**

Radio Berg GmbH & Co. KG
An der Schüttenhöhe 1a
51643 Gummersbach

Telefon: 02 21 / 499 67 – 0
Telefax: 02 21 / 499 67 – 99
E-Mail: info@hsg-koeln.de
Internet: www.hsg-koeln.de

Gründung

9. November 1989

Gesellschaftsvertrag

Es ist gültig der Vertrag vom 20. Juli 1989, zuletzt geändert hinsichtlich § 9 Ziffer 1 durch die Gesellschafterversammlung vom 5. August 2004 mit Wirkung zum 1. Januar 2004. Die Gesellschaft ist beim Amtsgericht Köln im Handelsregister, Abteilung A, unter Nr. 16989 eingetragen.

Öffentlicher Zweck der Beteiligung

Gesellschafter und Veranstaltergemeinschaft gewährleisten die Bereitstellung von technischen Einrichtungen und sonstigen erforderlichen Mitteln zur Durchführung des lokalen Rundfunks im Rheinisch-Bergischen und Oberbergischen Kreis gemäß Landesrundfunkgesetz.

Beteiligungsverhältnisse

Die Kommanditisten sind mit nachstehenden Hafteinlagen wie folgt beteiligt:

Rundfunk Holding Gesellschaft	383.468,91 € = 75,0 %
Rheinisch-Bergischer Kreis	63.911,48 € = 12,5 %
Oberbergischer Kreis	32.211,39 € = 6,3 %
Stadt Gummersbach	10.737,13 € = 2,1 %
Stadt Wiehl	10.225,84 € = 2,0 %
Stadt Bergneustadt	4.601,63 € = 0,9 %
BGW GmbH, Gemeinde Lindlar	4.601,63 € = 0,9 %
Gemeinde Nümbrecht	1.533,88 € = 0,3 %

Das Kommanditkapital beträgt gemäß § 5 Abs. 1 des Gesellschaftsvertrages 511.291,88 €. Komplementärin ist die Radio Berg GmbH ohne Kapitaleinlage.

Organe

Gesellschafterversammlung
Geschäftsführung:

Hinweis: Die Geschäftsführung wird von der persönlich haftenden Gesellschafterin Radio Berg GmbH, Gummersbach, vertreten durch ihren Geschäftsführer, Herrn Dietmar Henkel, Leichlingen, ausgeübt.

Forts. BGW Bau-, Grundstücks- und Wirtschaftsförderungsgesellschaft mbH
Beteiligungen an anderen Gesellschaften

Radio Berg GmbH & Co. KG		Bilanz		
	31.12.2014	31.12.2013	31.12.2012	
AKTIVA	EUR	EUR	EUR	
Anlagevermögen				
Immaterielle Vermögensgegenstände	6.148	8.256	0	
Sachanlagen	23.212	27.696	39.777	
Finanzanlagen	25.565	37.321	37.309	
Umlaufvermögen				
Forderungen und	1.077.543	1.058.951	1.116.968	
sonstige Vermögensgegenstände	120.990	50.173	76.593	
Kassenbestand	31	255	5	
Rechnungsabgrenzungsposten	250	750	1.250	
Bilanzsumme	1.253.738	1.183.402	1.271.902	
PASSIVA				
Eigenkapital				
Kommanditkapital	511.292	511.292	511.292	
Gewinnvortrag	0	0	1.864	
Rückstellungen	64.120	66.000	74.476	
Verbindlichkeiten				
aus Lieferungen und Leistungen	53.844	46.834	45.919	
gegenüber verbundenen Unternehmen	557.476	502.691	1.594	
gegenüber Gesellschaftern	4.694	3.406	555.312	
gegenüber nahestehenden Unternehmen	1.351	0	0	
sonstige Verbindlichkeiten	60.960	53.179	81.446	
Bilanzsumme	1.253.738	1.183.402	1.271.903	

Forts. BGW Bau-, Grundstücks- und Wirtschaftsförderungsgesellschaft mbH
Beteiligungen an anderen Gesellschaften

Radio Berg GmbH & Co. KG	GuV		
	31.12.2014	31.12.2013	31.12.2012
	EUR	EUR	EUR
Umsatzerlöse	2.241.742	2.134.358	2.103.602
sonstige betriebliche Erträge	55.610	46.032	40.339
Personalaufwand	-3.721	-4.127	-5.287
Zwischenergebnis	2.293.631	2.176.263	2.138.654
Abschreibungen	-26.516	-23.737	-25.911
Sonstige betriebliche Aufwendungen	-1.585.255	-1.540.361	-1.451.514
Erträge aus Beteiligungen	0	0	0
Sonstige Zinsen und ähnliche Erträge	444	824	1.786
Zinsen und ähnliche Aufwendungen	-23.889	-17.029	-8.714
Ergebnis der gewöhnlichen Geschäftstätigkeit	658.415	595.961	654.301
Steuern vom Ertrag	-108.687	-98.497	-101.728
Sonstige Steuern	0	-119	-252
Jahresüberschuss	549.727	497.344	552.321

Forts BGW Bau-, Grundstücks- und Wirtschaftsförderungsgesellschaft mbH Beteiligungen an anderen Gesellschaften

**WAS Wohnen am Schlosspark
Lindlar GmbH**
Borromäusstraße 1
51789 Lindlar

Telefon: 0 22 66 / 96 – 234
oder 0 22 67 / 682 – 112
Telefax: 0 22 66 / 96 – 667
Internet: www.was-lindlar.de
E-Mail: info@was-lindlar.de

Gründung

2010

Gesellschaftsvertrag

Es ist gültig der Gesellschaftsvertrag vom 14. April 2010 (Notariat Bach / Urkunden-Nr.: 403/2010). Die Gesellschaft ist im Handelsregister des Amtsgerichts Köln unter der Nr. B 69133 eingetragen.

Öffentlicher Zweck der Beteiligung

Gegenstand des Unternehmens ist gemäß § 2 des Gesellschaftsvertrages

1. die Fortführung der Erschließung im Sinne von §§ 123 ff. BauGB im Erschließungsgebiet Lindlar-West im Rahmen des Bauleitplanes Nr. 48 Lindlar-West und die damit verbundene gemeindliche Wohnraumversorgung im Sinne von § 107 Abs. 2 Ziffer 3 letzte Alternative Gemeindeordnung NRW. Zur Erfüllung dieses öffentlichen Zweckes kann das Unternehmen Grundstücke im Erschließungsgebiet Lindlar-West erwerben, erschließen und veräußern.
2. Die Gesellschaft kann gleichartige oder ähnliche Unternehmen erwerben, sich an ihnen beteiligen, deren Vertretung übernehmen, Zweigniederlassungen errichten sowie alle Geschäfte und Handlungen vornehmen, die dem Gesellschaftszweck unmittelbar oder mittelbar zu dienen geeignet sind.

Beteiligungsverhältnisse

Das Stammkapital beträgt gemäß § 3 des Gesellschaftsvertrages 100.000,00 Euro. Gesellschafter sind die Volksbank Wipperfürth-Lindlar eG sowie die BGW Bau-, Grundstücks- und Wirtschaftsförderungsgesellschaft mbH der Gemeinde Lindlar zu jeweils 50 v. H.

Organe

Organe der Gesellschaft sind die Gesellschafterversammlung und die beiden Geschäftsführer, Herr Gemeindegamkammerer Werner Hütt und Herr Andreas Junker.

Forts. BGW Bau-, Grundstücks- und Wirtschaftsförderungsgesellschaft mbH
Beteiligungen an anderen Gesellschaften

WAS GmbH	Bilanz		
AKTIVA	31.12.2014	31.12.2013	31.12.2012
	TEUR	TEUR	TEUR
Anlagevermögen			
Immaterielle Vermögensgegenstände	0	0	0
Sachanlagen	0	0	0
Finanzanlagen	0	0	0
Umlaufvermögen			
Vorräte, unf. Erzeugniss und Leistungen	1.402	168	835
Forderungen, Sonst. VG	41	2	0
Bankguthaben, Kasse	318	932	103
Rechnungsabgrenzungsposten	1	1	1
Bilanzsumme	1.762	1.103	939
PASSIVA			
Eigenkapital			
Gezeichnetes Kapital	100	100	100
Gewinnvortrag	371	201	88
Jahresüberschuss	23	110	112
Rückstellungen	117	669	638
Verbindlichkeiten			
gegenüber Kreditinstituten	1.132	0	0
aus Lieferungen und Leistungen	19	23	0
gegenüber Gesellschaftern	0	0	0
sonstige Verbindlichkeiten	0	0	0
Rechnungsabgrenzungsposten	0	0	0
Bilanzsumme	1.762	1.103	938

Forts. BGW Bau-, Grundstücks- und Wirtschaftsförderungsgesellschaft mbH
Beteiligungen an anderen Gesellschaften

WAS GmbH	GuV		
	31.12.2014	31.12.2013	31.12.2012
	TEUR	TEUR	TEUR
Umsatzerlöse	173	1.034	1.486
sonstige betriebliche Erträge	0	58	0
Materialaufwand	-599	-674	-1.041
Personalaufwand	-9	-9	-11
Abschreibungen	0	0	0
Sonstige betriebliche Aufwendungen	471	-249	-256
Sonstige Zinsen und ähnliche Erträge	2	4	0
Zinsen und ähnliche Aufwendungen	-6	-4	-15
Ergebnis der gewöhnlichen Geschäftstätigkeit	33	160	163
Steuern vom Ertrag	-10	-50	-50
Sonstige Steuern	0	0	0
Jahresüberschuss	23	110	112

Mitarbeiter

Teilzeitbeschäftigte / Nebentätigkeit 2

SFL Sport- und Freizeitbad Lindlar GmbH

SFL-GmbH
Borromäusstraße 1
51789 Lindlar

Telefon: 0 22 66 / 96 – 420 oder – 317
Telefax: 0 22 66 / 96 –7420 oder –7317
E-Mail: karl-heinz.fleck@lindlar.de oder
manuel.chamorro@lindlar.de
Internet: www.parkbad-lindlar.de

Gründung

1997

Gesellschaftsvertrag

Es ist gültig der Gesellschaftsvertrag vom 27. August 1997 in der Fassung vom 1. Dezember 1999. Die Gesellschaft ist beim Amtsgericht Köln unter Nr. HRB 38019 im Handelsregister eingetragen.

Öffentlicher Zweck der Beteiligung

Gegenstand des Unternehmens ist

1. Der Bau und Betrieb von Bädern.
2. Die Gesellschaft ist so zu führen, dass der öffentliche Zweck nachhaltig erfüllt wird. Durch die möglichst rationelle und damit Kosten sparende Betriebsführung ist dem Gebot der Wirtschaftlichkeit Rechnung zu tragen, soweit dies mit dem öffentlichen Zweck vereinbar ist.
3. Die Gesellschaft ist zu allen Maßnahmen berechtigt, durch die der Gesellschaftszweck gefördert werden kann. Sie kann sich zur Erfüllung ihrer Aufgaben anderer Unternehmen bedienen, sich an ihnen beteiligen oder solche Unternehmen sowie Hilfs- und Nebenbetriebe erwerben, errichten oder pachten.

Beteiligungsverhältnisse

Das Stammkapital der SFL-GmbH beträgt gemäß § 4 Abs. 1 des Gesellschaftsvertrages 25.564,59 Euro. Alleinige Gesellschafterin ist die Gemeinde Lindlar.

Organe

Gesellschafterversammlung:

Die Gesellschafterversammlung besteht gemäß § 13 Abs. 1 des Gesellschaftsvertrages aus den Mitgliedern des Rates der Gemeinde Lindlar in seiner jeweiligen Besetzung.

Fortsetzung SFL Sport- und Freizeitbad Lindlar GmbH

Aufsichtsrat:

Der Aufsichtsrat besteht gemäß § 9 Abs. 2 des Gesellschaftsvertrages aus elf Mitgliedern, von denen zehn von der Gesellschafterversammlung gewählt wurden. Der jeweilige hauptamtliche Bürgermeister der Gemeinde Lindlar ist geborenes Mitglied des Aufsichtsrates.

In den Aufsichtsrat wurden folgende Mitglieder bestellt:

Mitglieder

bis zum 02.07.2014

ab dem 02.07.2014

Ludwig, Dr. Georg (Vorsitzender)
Brückmann, Armin (stv. Vorsitzender)

Ludwig, Dr. Georg (Vorsitzender)
Brückmann, Armin
(stv. Vorsitzender)

Dreiner-Wirz, Jürgen
Freiberg, Lutz
Heuwes, Patrick
Lob, Erika
Schlichtmann, Jörg
Schmitz, Hans
Stadler, Wolfgang
Willmer, Thomas
Werner, Gerhard

Brück, Marco
Freiberg, Lutz
Dreiner-Wirz, Jürgen
Heuwes, Patrick
Höller, Sebastian
Orbach, Harald
Scherer, Michael
Schmitz, Hans
Werner, Gerhard

Geschäftsführung:

Der Aufsichtsrat hat auf der Grundlage von § 7 des Gesellschaftsvertrages Herrn Karl-Heinz Fleck und Herrn Manuel Chamorro als Geschäftsführer bestellt.

Mitarbeiter

Geschäftsführung	
Aufwandsentschädigung	2
Schwimmeister	4
Aushilfen	7

Fortsetzung SFL Sport- und Freizeitbad Lindlar GmbH

SFL GmbH	Bilanz		
AKTIVA	31.12.2014	31.12.2013	31.12.2012
	EUR	EUR	EUR
Anlagevermögen			
Immaterielle Vermögensgegenstände	0	0	74
Sachanlagen	2.603.068	1.757.283	1.861.051
Finanzanlagen	5.392.662	5.392.662	5.392.662
Umlaufvermögen			
Vorräte	4.089	5.880	7.021
Forderungen, sonst. Vermögensgegenst.	1.244.147	1.101.701	891.705
Bankguthaben/Kasse	25.747	209.960	572.319
Rechnungsabgrenzungsposten	0	0	0
Bilanzsumme	9.269.712	8.467.485	8.724.832
PASSIVA			
Eigenkapital			
Gezeichnetes Kapital	25.565	25.565	25.565
Kapitalrücklage	192.937	192.937	192.937
Andere Rücklagen	5.523.751	5.523.751	5.523.751
Gewinnvortrag	830.978	826.619	824.841
Jahresüberschuss	426.724	224.359	301.779
Rückstellungen	7.900	33.278	16.865
Verbindlichkeiten			
gegenüber Kreditinstituten	2.119.189	1.564.891	1.788.613
aus Lieferungen und Leistungen	116.148	48.881	22.217
gegenüber Gesellschaftern	13.950	10.500	6.540
sonstige Verbindlichkeiten	3.014	1.688	1.249
Rechnungsabgrenzungsposten	9.555	15.015	20.475
Bilanzsumme	9.269.712	8.467.485	8.724.832

Fortsetzung SFL Sport- und Freizeitbad Lindlar GmbH

SFL GmbH	GuV		
	31.12.2014	31.12.2013	31.12.2012
	EUR	EUR	EUR
Umsatzerlöse	203.458	198.475	200.872
sonstige betriebliche Erträge	83.725	83.387	90.707
Materialaufwand	-298.539	-333.622	-294.950
Personalaufwand	-192.305	-197.792	-145.026
Abschreibungen	-172.029	-171.617	-173.667
Sonstige betriebliche Aufwendungen	-279.128	-288.761	-153.524
Erträge aus Beteiligungen	1.148.037	1.004.807	853.958
Sonstige Zinsen und ähnliche Erträge	220	1.533	2.694
Zinsen und ähnliche Aufwendungen	-66.716	-72.051	-79.286
Ergebnis der gewöhnlichen Geschäftstätigkeit	426.723	224.359	301.778
Steuern vom Einkommen und vom Ertrag	2	0	1
Sonstige Steuern			
Jahresüberschuss	426.724	224.359	301.779

Kennzahlen

Kennzahlen	2014	2013	2012
Eigenkapitalquote	75,5%	80,2%	78,7%
Anlagenintensität	86,3%	84,4%	83,1%
Anlagedeckung I	87,5%	95,0%	94,7%
Gesamtkapitalrentabilität	5,3%	3,5%	4,4%
Cashflow	598.754 €	395.976 €	475.446 €
Personalintensität	67,0%	70,2%	49,7%
Materialintensität	104,0%	118,4%	101,2%
Wirtschaftlichkeit	1,42	1,21	1,36

Fortsetzung SFL Sport- und Freizeitbad Lindlar GmbH Beteiligungen an anderen Gesellschaften

BELKAW GmbH

Die von Seiten der SFL Sport- und Freizeitbad Lindlar GmbH an der RBV Rheinisch-Bergischen Versorgungsgesellschaft mbH und GVL Gasversorgung Lindlar GmbH gehaltenen Geschäftsanteile wurden im Wege einer Verschmelzung mit wirtschaftlicher und steuerlicher Wirkung zum 31. Dezember 2005 auf die BELKAW Bergische Licht-, Kraft- und Wasserwerke GmbH, Hermann-Löns-Straße 131-133, 51469 Bergisch Gladbach übertragen. Seit diesem Zeitpunkt ist die SFL-GmbH mit einer typisch stillen Finanzbeteiligung in Höhe von rund 5,4 Mio. Euro an der BELKAW-GmbH beteiligt.

Öffentlicher Zweck der Beteiligung

An der BELKAW-GmbH als regionaler Energieversorger ist die RheinEnergie AG, Köln mit 100 v. H. beteiligt. Außerdem sind weitere stille Gesellschafter (die Kommunen Leichlingen, Burscheid, Odenthal und Kürten) am Ergebnis beteiligt. Der öffentliche Zweck der Gesellschaft besteht in der Versorgung der Bevölkerung mit Elektrizität, Erdgas, Wasser, Wärme und in der Übernahme anderer versorgungswirtschaftlicher Betätigungen.

Organe

Aufsichtsrat

Klaus Orth	Bürgermeister a.D. der Stadt Bergisch Gladbach Vorsitzender ab 01.05.2014
Dieter Hassel	Vorstandsmitglied RheinEnergie AG, stv. Vorsitzender ab 01.05.2014 Vorsitzender bis 30.04.2014
Dr. Dieter Steinkamp	Vorstandsvorsitzender RheinEnergie AG, stv. Vorsitzender bis 30.04.2014
Thomas Breuer	Vorstandsmitglied RheinEnergie AG bis 30.06.2014
Ekkehard Boden	Hauptabteilungsleiter RheinEnergie AG ab 01.05.2014
Melanie Bunke	Hauptabteilungsleiterin RheinEnergie AG ab 01.05.2014
Stefan Caplan	Bürgermeister Stadt Burscheid bis 28.04.2014
Dr. Andreas Cerbe	Vorstandsmitglied RheinEnergie AG
Norbert Graefrath	Vorstandsmitglied RheinEnergie AG ab 01.07.2014
Hans-Josef Hasbach	Rechtsanwalt Malteser Bundeszentrale ab 01.05.2014
Willi Heider	Bürgermeister der Gemeinde Kürten ab 15.06.2014

Harald Henkel	Leiter Controlling der Bong GmbH ab 01.05.2014
Ulrich Iwanow	Bürgermeister der Gemeinde Kürten ab 29.04.2014 bis 14.06.2014
Dr. Michael Metten	Geschäftsführender Gesellschafter Metten Stein + Design ab 01.05.2015
Peter Mömkes	Oberstudienrat der Gesamtschule Kürten ab 01.05.2014
Arndt Robbe	Geschäftsführer der RheinEnergie Trading GmbH
Uwe Schöneberg	Vorstandsmitglied RheinEnergie AG
Edeltraut Schundau	Pensionärin ab 01.05.2014
Lutz Urbach	Bürgermeister der Stadt Bergisch Gladbach ab 01.05.2014
Klaus W. Waldschmidt	Rechtsanwalt ab 01.05.2014
Oliver Wuttke	kfm. Projektmanager Schmidt + Clemens GmbH & Co.KG ab 01.05.2014

Geschäftsführung

Klaus Henninger	Abteilungsleiter RheinEnergie AG
Dr. Klaus Kaiser	Hauptabteilungsleiter RheinEnergie AG

Fortsetzung SFL Sport- und Freizeitbad Lindlar GmbH
Beteiligungen an anderen Gesellschaften

BELKAW GmbH		Bilanz		
	31.12.2014	31.12.2013	31.12.2012	
AKTIVA	TEUR	TEUR	TEUR	
Anlagevermögen				
Immaterielle Vermögensgegenstände	264	613	1.433	
Sachanlagen	74.763	71.452	69.715	
Finanzanlagen	1.266	1.276	404	
Umlaufvermögen				
Vorräte	189	81	119	
Forderungen, sonst. Vermögensgegenst.	34.089	31.408	32.237	
Bankguthaben/Kasse	444	429	846	
Rechnungsabgrenzungsposten	0	0	73	
Bilanzsumme	111.015	105.259	104.827	
PASSIVA				
Eigenkapital				
Gezeichnetes Kapital	22.893	22.893	22.893	
Kapitalrücklage	18.512	18.512	18.512	
Andere Gewinnrücklagen	1.161	1.161	1.161	
Jahresüberschuss	8.076	13.133	12.024	
Empf. Ertragszuschüsse	3.219	4.135	5.156	
Rückstellungen	17.739	12.125	12.427	
Verbindlichkeiten				
gegenüber Kreditinstituten	0	0	0	
Erh. Anzahlungen	42	77	19	
aus Lieferungen und Leistungen	3.573	3.390	2.743	
gegenüber verbundenen Unternehmen	613	12	1.945	
sonstige Verbindlichkeiten	27.952	23.642	22.695	
Rechnungsabgrenzungsposten	7.234	6.179	5.252	
Bilanzsumme	111.015	105.259	104.827	

Fortsetzung SFL Sport- und Freizeitbad Lindlar GmbH
Beteiligungen an anderen Gesellschaften

BELKAW GmbH	GuV		
	31.12.2014	31.12.2013	31.12.2012
	TEUR	TEUR	TEUR
Umsatzerlöse	192.168	208.601	198.444
Bestandsveränderungen Unf. Erzeugnisse	114	-38	75
sonstige betriebliche Erträge	11.458	13.462	15.606
Materialaufwand	-147.304	-168.329	-165.988
Personalaufwand	-47	-76	-64
Abschreibungen	-6.254	-7.363	-7.026
Sonstige betriebliche Aufwendungen	-21.912	-21.390	-19.821
Erträge aus Beteiligungen	2	2	2
Erträge aus Ausleihungen	4	3	7
Sonstige Zinsen und ähnliche Erträge	197	110	323
Zinsen und ähnliche Aufwendungen	-4.169	-3.708	-3.933
Ergebnis der gewöhnlichen Geschäftstätigkeit	24.257	21.274	17.625
Steuern vom Einkommen und vom Ertrag	-8.687	-7.623	-5.148
Sonstige Steuern	-493	-518	-453
Jahresüberschuss	15.076	13.133	12.024

OAG Oberbergische Aufbau GmbH

Oberbergische Aufbau GmbH
Moltkestraße 34
51643 Gummersbach

Telefon: 0 22 61 / 88 – 3000
Telefax: 0 22 61 / 88 – 1908

Internet: www.wirtschaftsstandort-oberberg.de

Gründung

1963

Gesellschaftsvertrag

Der Gesellschaftsvertrag vom 21. Februar 1963 wurde zuletzt am 17. September 2013 geändert.

Öffentlicher Zweck der Beteiligung

- 1) Die Gesellschaft dient damit der Verbesserung der sozialen und wirtschaftlichen Struktur des Oberbergischen Kreises. Sie umfasst die Förderung der Wirtschaft, insbesondere durch Gewerbe- und Industrieansiedlung und Schaffung neuer Arbeitsplätze.

Gegenstand und Zweck der Gesellschaft umfassen insbesondere:

- a) Analysen über die Erwerbs- und Wirtschaftsstruktur.
- b) Information über Standortvorteile und Förderungsmaßnahmen,
- c) Information über Wirtschaftsförderungsmaßnahmen vom Bund, Ländern und Gemeinden sowie der Europäischen Union,
- d) Anwerbung und Ansiedlung von Unternehmen sowie Förderung überbetrieblicher Kooperationen,
- e) Beratung und Betreuung von Kommunen und der 100%igen Tochtergesellschaften sowie ansiedlungswilligen Unternehmen in Verfahrens-, Förderungs- und Standortfragen,
- f) Beratung bei der Beschaffung von Gewerbegrundstücken in Zusammenarbeit mit der örtlichen Gemeinde,
- g) Beschaffung und Veräußerung von Grundstücken zur Ansiedlung, Erhaltung oder Erweiterung von Unternehmen
- h) Förderung des Fremdenverkehrs durch Werbung für die Region.

Fortsetzung OAG Oberbergische Aufbau GmbH

- 2) Die Gesellschaft kann auch vermittelnd im Auftrag von Gebietskörperschaften tätig werden, indem sie deren Grundstücke, Gemeinschaftseinrichtungen oder zur gewerblichen Verwertung durch Anwerbung und Ansiedlung geeigneter Betriebe zuführt.

Die Gesellschaft kann ebenso von privaten Grundstückseigentümern und für deren Rechnung die Verwertung solcher Grundstücke übernehmen und betreiben, wenn anders die Erfüllung des Gesellschaftszwecks nicht oder nur mit erheblich höheren Kosten zu erreichen ist.

- 3) Die Gesellschaft ist berechtigt, zur Erfüllung ihrer Aufgaben Zuschüsse entgegenzunehmen, Darlehen aufzunehmen.

<u>Beteiligungsverhältnisse</u>	<u>in €</u>	<u>in v. H.</u>
Oberbergischer Kreis	204.600,00	32,4710
KSK Köln Beteiligungsgesellschaft mbH	118.700,00	18,8383
Sparkasse Gummersbach-Bergneustadt	65.500,00	10,3952
Volksbank Oberberg eG	46.100,00	7,3163
Westdeutsche Genossenschaftszentralbank eG	46.100,00	7,3163
Stadt Gummersbach	25.600,00	4,0628
Sparkasse der Homburgischen Gemeinden Wiehl	20.500,00	3,2535
Stadt Wipperfürth	12.800,00	2,0314
Gemeinde Engelskirchen	10.300,00	1,6347
Stadt Bergneustadt	10.300,00	1,6347
Stadt Wiehl	10.300,00	1,6347
Gemeinde Lindlar	7.700,00	1,2220
Gemeinde Marienheide	7.700,00	1,2220
Gemeinde Reichshof	7.700,00	1,2220
Stadt Hückeswagen	7.700,00	1,2220
Stadt Waldbröl	7.700,00	1,2220
Gemeinde Morsbach	5.200,00	0,8253
Gemeinde Nümbrecht	5.200,00	0,8253
Volksbank im Märkischen Kreis eG	5.200,00	0,8253
Volksbank Wipperfürth-Lindlar eG	5.200,00	0,8253
<u>Gezeichnetes Kapital:</u>	<u>630.100,00</u>	<u>100,00</u>

Fortsetzung OAG Oberbergische Aufbau GmbH

Organe

Aufsichtsrat:

Hagen Jobi, Landrat, Vorsitzender
Frank Mederlet, Kreistagsabgeordneter, stellv. Vorsitzender
Margit Ahus, Geschäftsführerin, Kreistagsabgeordnete
Bodo Löttgen, Kreistagsmitglied, Landtagsabgeordneter bis 30.09.2014
Christoph Schmitz, Kreistagsmitglied ab 01.10.2014
Reinhold Müller, Rechtsanwalt, Kreistagsmitglied bis 30.09.2014
Helga Auerswald, Kreistagsmitglied ab 01.10.2014
Jürgen Grafflage, Dipl. Sozialarbeiter, Kreistagsmitglied
Jürgen Hefner, Entwicklungsges. Gummersbach mbH, Geschäftsführer
Benno Wendeler, Regionaldirektor, Kreissparkasse Köln
Markus Vandrey, Sparkassendirektor, Sparkasse Gummersbach-Bergneustadt
Manfred Schneider, Bankdirektor, Volksbank Oberberg eG
Stefan Meisenberg, Kämmerer, Gemeinde Engelskirchen bis 30.09.2014
Baldur Neubauer, Gemeinde Engelskirchen ab 01.10.2014
Jörg Bukowski, Bürgermeister, Gemeinde Morsbach
Frank Trompetter, Beigeordneter, Stadt Wipperfürth

Geschäftsführer:

Jochen Hagt, Kreisdirektor
Dipl.-Ing. Uwe Stranz, Ltd. Kreisbaudirektor

Mitarbeiter

Geschäftsführung	3
Vollzeitbeschäftigte	9
Teilzeitbeschäftigte / als Nebentätigkeit	8

Fortsetzung OAG Oberbergische Aufbau GmbH

OAG Oberbergische Aufbau GmbH		Bilanz		
AKTIVA	31.12.2014	31.12.2013	31.12.2012	
	EUR	EUR	EUR	
Anlagevermögen				
Immaterielle Vermögensgegenstände	10	10	10	
Sachanlagen	94.851	98.460	106.035	
Umlaufvermögen				
Vorräte	63.307	95.214	182.046	
Forderungen, sonst. Vermögensgegenst.	47.621	44.990	221.731	
Bankguthaben/Kasse	1.770.235	1.788.529	1.616.405	
Rechnungsabgrenzungsposten	10.916	216	1.798	
Bilanzsumme	1.986.940	2.027.418	2.128.025	
PASSIVA				
Eigenkapital				
Gezeichnetes Kapital	630.100	630.100	630.100	
Kapitalrücklage	61.355	61.355	61.355	
Gewinnrücklagen	1.031.071	1.034.755	1.041.204	
Jahresüberschuss/ -fehlbetrag	-54.138	-3.684	-6.449	
Rückstellungen	162.738	152.613	160.719	
Verbindlichkeiten				
Erh. Anzahlungen	69.822	90.235	194.875	
aus Lieferungen und Leistungen	29.785	23.617	14.748	
gegenüber Gesellschaftern	43.971	7.120	19.431	
sonstige Verbindlichkeiten	12.236	31.308	12.042	
Rechnungsabgrenzungsposten	0	0	0	
Bilanzsumme	1.986.940	2.027.418	2.128.025	

Fortsetzung OAG Oberbergische Aufbau GmbH

OAG Oberbergische Aufbau GmbH		Treuhandvermögen		
AKTIVA	31.12.2014 EUR	31.12.2013 EUR	31.12.2012 EUR	
Treuhandvermögen				
Guthaben bei Kreditinstituten	2.170.461	2.426.731	3.068.797	
Sonstige Forderungen	0	0	4.955	
Projekte	13.341.573	13.701.943	28.495.732	
Summe Treuhandvermögen	15.512.034	16.128.674	31.569.485	
PASSIVA				
Finanzierung				
Verbindlichkeiten geg. Kreditinstituten	6.299.121	6.180.052	5.701.087	
Finanzierungsmittel Treugeber	6.695.008	8.246.717	19.281.679	
Rückflüsse aus Verkäufen	2.478.978	1.696.858	6.366.917	
Verbindlichkeiten geg. Treunehmern	38.927	5.048	212.994	
Verbindlichkeiten aus Leistungen	0	0	6.807	
Summe Finanzierungsmittel Treuhandvermögen	15.512.034	16.128.674	31.569.485	

Fortsetzung OAG Oberbergische Aufbau GmbH

OAG Oberbergische Aufbau GmbH	GuV		
	31.12.2014	31.12.2013	31.12.2012
	EUR	EUR	EUR
Umsatzerlöse	221.749	449.770	293.232
Bestandsveränderungen Unf. Erzeugnisse	-31.907	-86.833	-36.985
sonstige betriebliche Erträge	29.983	92.396	72.122
Materialaufwand	-37.690	-193.289	-39.569
Personalaufwand	-135.878	-130.469	-193.164
Abschreibungen	-8.137	-8.328	-8.030
Sonstige betriebliche Aufwendungen	-101.829	-146.579	-135.225
Sonstige Zinsen und ähnliche Erträge	9.571	19.647	41.172
Zinsen und ähnliche Aufwendungen	0	0	0
Ergebnis der gewöhnlichen Geschäftstätigkeit	-54.138	-3.684	-6.449
Sonstige Steuern			
Jahresfehlbetrag	-54.138	-3.684	-6.449

GTC Gründer- und TechnologieCentrum Gummersbach GmbH

GTC Gummersbach GmbH
Bunsenstraße 5
51647 Gummersbach

Telefon: 0 22 61 / 81 45 00
Telefax: 0 22 61 / 81 49 00
E-Mail: info@gtc-gm.de
Internet: www.gtc-gm.de

Gründung

1995

Gesellschaftsvertrag

Der Gesellschaftsvertrag wurde am 17. Februar 1995 abgeschlossen und zuletzt am 23. Oktober 2009 geändert.

Öffentlicher Zweck der Beteiligung

Gegenstand und Zweck des Unternehmens ist die Förderung von Innovationen und Existenzgründungen sowie des Technologietransfers zwischen Wirtschaft und Unternehmen insbesondere in den Bereichen Elektro-, Kunststoff- und Umwelttechnik sowie Metall- und Informationsbearbeitung in der Region Oberberg. Hierzu errichtet und betreibt die Gesellschaft ein Gründer- und Technologiezentrum und bietet Beratungs- und Dienstleistungen an.

Organe

Aufsichtsrat:

Zusammensetzung vom 01. Januar 2014 bis 31. Dezember 2014

Aufsichtsratsmitglied

Pers. Vertreter:

Frank Helmenstein (Vorsitzender)
Bürgermeister der Stadt Gummersbach

Dr. Klaus Blau bis 21.05.2014
Beigeordneter und Stadtkämmerer
Raoul Halding-Hoppenheit
ab 20.07.2014

Peter Thome bis 21.05.2014
Beigeordneter der Stadt Gummersbach

Thomas Hähner bis 25.05.2014
Stadtverordneter Gummersbach

Thorsten Stommel ab 02.07.2014
Stadtverordneter

Christian Weiß ab 02.07.2014
Stadtverordneter

Jakob Löwen
Stadtverordneter Gummersbach

Walter Schneider bis 25.05.2014
Stadtverordneter Gummersbach

Fortsetzung GTC Gründer und TechnologieCentrum Gummersbach GmbH

	Dirk Helmenstein ab 02.07.2015 Stadtverordneter
Hagen Jobi bis 25.05.2014 Landrat des Oberbergischen Kreises	Jochen Hagt bis 25.05.2014 Geschäftsführer der Oberbergischen Aufbau GmbH
Jochen Hagt ab 01.07.2014 Kreisdirektor des Oberbergischen Kreises	Jens Eichner ab 01.07.2014 Amtsleiter des Oberberg. Kreises

übrige Mitglieder:

Michael Sallmann (stv. Vorsitzender) Geschäftsführer IHK Köln, Zweigstelle Oberberg	Manfred Radmacher Geschäftsführer der Lenneper GmbH & Co. KG
Frank Grebe Vorstandsvors. Sparkasse Gummersbach-Bergneustadt	Bernd Nürnberger Geschäftsführer KSK-Beteiligungs- gesellschaft mbH
Frank Röttger Geschäftsführer der Agger- Energie GmbH	Hans-Georg Hahn bis 09.09.2014 Geschäftsführer der Steinmüller- Bildungszentrum gGmbH Prof. Dr. Lothar Scheuer ab 09.09.2014 Vorstand des Aggerverbandes

Geschäftsführung:

Frau Susanne Roll

Beteiligungsverhältnisse

<i>Gesellschafter:</i>	<i>EUR</i>
Stadt Gummersbach	432.150
Oberbergischer Kreis	25.600
Industrie- und Handelskammer zu Köln, Zweigstelle Oberberg	2.600
Bremicker Elektrotechnik GmbH	2.600
Herr Lothar Bühne	2.600
Adviso Treuhand & Revision Gummersbach GmbH & KG	2.600
Clemens Immobilien GmbH & Co.KG	5.150
Cramer & Herling OHG	2.600
Deutsche Bank AG, Frankfurt am Maih	7.700
Fachhochschule Köln	2.600

Fortsetzung GTC Gründer und TechnologieCentrum Gummersbach GmbH

Ferchau Engineering GmbH	2.600
AggerEnergie GmbH	25.600
Gummi Berger Hans Berger KG	5.150
Otto Kind GmbH & Co.KG	5.150
Delphi Deutschland GmbH	5.150
Herr Michael Metgenberg	2.600
DHPG Dr. Harzem & Partner KG	5.200
Svenja Heidbüchel und Silke Braunschweig in Erbengemeinschaft	5.150
Rothstein Vitrinen GmbH	5.150
Sparkasse Gummersbach-Bergneustadt	51.150
Steinmüller-Bildungszentrum gGmbH	17.950
Herr Prof. Dr. Friedrich Wilke	2.600
Volksbank Oberberg eG	5.150
Lenneper GmbH & Co. KG	2.600
KSK-Beteiligungsgesellschaft mbH	51.150
Stadt Bergneustadt	2.600
Gemeinde Engelskirchen	2.600
Gemeinde Lindlar	2.600
Gemeinde Marienheide	2.600
Gemeinde Morsbach	2.600
Gemeinde Reichshof	2.600
Stadt Waldbröl	2.600
Stadt Wiehl	2.600
Stadt Hückeswagen	2.500
Stadt Radevormwald	2.600
WEG-Wipperfürther Wohnungs- und Entwicklungsgesellschaft mbH	2.600
BEW-Bergische Energie- und Wassergesellschaft mbH	7.700
Aggerverband	5.150
Sparkasse der Homburgischen Gemeinden	5.150
Gemeinde Nümbrecht	5.100

Das Stammkapital der GTC – Gründer- und TechnologieCentrum Gummersbach GmbH beträgt insgesamt 730.150,00 €.

Mitarbeiter

Geschäftsführung	1
Arbeitnehmer	6

Fortsetzung GTC Gründer und TechnologieCentrum Gummersbach GmbH

GTC GmbH	Bilanz		
AKTIVA	31.12.2014 EUR	31.12.2013 EUR	31.12.2012 EUR
Anlagevermögen			
Immaterielle Vermögensgegenstände	3	336	1.334
Sachanlagen	1.422.337	1.456.905	1.489.097
Umlaufvermögen			
Vorräte	100	100	100
Forderungen, sonst. Vermögensgegenst.	57.303	59.773	21.888
Bankguthaben/Kasse	109.854	85.995	112.100
Rechnungsabgrenzungsposten	2.928	3.501	2.784
Bilanzsumme	1.592.525	1.606.609	1.627.301
PASSIVA			
Eigenkapital			
Gezeichnetes Kapital	730.150	730.150	730.150
Gewinn-/Verlustvortrag	-125.257	-128.862	-133.142
Jahresüberschuss/-fehlbetrag	5.905	3.605	4.279
Einlagen stiller Gesellschafter	255.646	255.646	255.646
Rückstellungen	115.517	105.683	87.042
Verbindlichkeiten			
gegenüber Kreditinstituten	542.001	581.542	603.644
Erh. Anzahlungen	0	0	0
aus Lieferungen und Leistungen	10.454	10.672	30.395
sonstige Verbindlichkeiten	52.355	42.272	32.231
Rechnungsabgrenzungsposten	5.755	5.902	17.055
Bilanzsumme	1.592.525	1.606.609	1.627.301

Fortsetzung GTC Gründer und TechnologieCentrum Gummersbach GmbH

GTC GmbH	GuV		
	31.12.2014	31.12.2013	31.12.2012
	EUR	EUR	EUR
Umsatzerlöse	425.814	417.684	390.382
sonstige betriebliche Erträge	151.955	185.656	278.586
Materielaufwand	-820	0	0
Personalaufwand	-302.217	-300.692	-296.112
Abschreibungen	-35.499	-36.226	-37.722
Sonstige betriebliche Aufwendungen	-225.972	-267.903	-300.573
Sonstige Zinsen und ähnliche Erträge	27	76	162
Zinsen und ähnliche Aufwendungen	-21.377	-22.567	-20.158
Ergebnis der gewöhnlichen Geschäftstätigkeit	-8.089	-23.971	14.565
Steuern vom Einkommen und vom Ertrag	0	0	1
Sonstige Steuern	-11.208	-10.710	-10.286
Erträge aus Verlustübernahme	25.201	38.286	0
Jahresüberschuss/-fehlbetrag	5.905	3.605	4.279

Nach § 22 des Gesellschaftsvertrages sind der Oberbergische Kreis, die Städte Gummersbach, Bergneustadt, Wiehl und Waldbröl, die Gemeinden Engelskirchen, Lindlar, Marienheide, Morsbach und Reichshof sowie die WEG Wipperfürth verpflichtet, Verluste nach einem bestimmten Modus bis 205 T€ auszugleichen. Im Innenverhältnis erfolgt der Ausgleich 5:1:1 zwischen der Stadt Gummersbach, dem Oberbergischen Kreis und den übrigen Städten und Gemeinden.

Defizitabdeckung GTC:	2000:	2.613 €
(Rechnungsergebnisse)	2001:	368 €
	2002:	1.572 €
	2003:	718 €
	2004:	727 €
	2005:	642 €
	2006:	632 €
	2007:	617 €
	2008 - 2013:	0 €
	2014:	608 €

Volksbank Wipperfürth-Lindlar eG

Volksbank Wipperfürth-Lindlar eG
Pfarrgasse 5
51789 Lindlar

Telefon: 0 22 66 / 47 28 -0
Telefax: 0 22 66 / 47 28 -19
E-Mail: info@volksbank-wili.de
Internet: www.vbwl.de

Öffentlicher Zweck der Beteiligung

- 1) Zweck der Genossenschaft ist gemäß § 2 der Satzung die wirtschaftliche Förderung und Betreuung der Mitglieder.
- 2) Gegenstand des Unternehmens ist die Durchführung von banküblichen und ergänzenden Geschäften, insbesondere
 - a) die Pflege des Spargedankens, vor allem durch Annahme von Spareinlagen;
 - b) die Annahme von sonstigen Einlagen;
 - c) die Gewährung von Krediten aller Art;
 - d) die Übernahme von Bürgschaften, Garantien und sonstigen Gewährleistungen sowie die Durchführung von Treuhandgeschäften;
 - e) die Durchführung des Zahlungsverkehrs;
 - f) die Durchführung des Auslandsgeschäfts einschließlich des An- und Verkaufs von Devisen und Sorten;
 - g) die Vermögensberatung, Vermögensvermittlung und Vermögensverwaltung;
 - h) der Erwerb und die Veräußerung sowie die Verwahrung und Verwaltung von Wertpapieren und anderen Vermögenswerten;
 - i) die Vermittlung oder der Verkauf von Bausparverträgen, Versicherungen und Reisen, Grundstücken, Grundstücksrechten sowie Wohn-, Gewerberäumen und Unternehmungen.
- 3) Die Genossenschaft kann Zweigniederlassungen errichten und sich an Unternehmen beteiligen.
- 4) Die Ausdehnung des Geschäftsbetriebs auf Nichtmitglieder ist zugelassen.

Beteiligungsverhältnisse

Der Geschäftsanteil der Gemeinde Lindlar an der Volksbank Wipperfürth-Lindlar eG beträgt 600,00 Euro.

Fortsetzung Volksbank Wipperfürth-Lindlar eG

Organe

Vertreterversammlung:

Für die je 50 Mitglieder der Genossenschaft ist nach Maßgabe der aufzustellenden Wahlordnung ein Vertreter zu wählen. Vertreter können nur natürliche, unbeschränkt geschäftsfähige Personen sein, die Mitglied der Genossenschaft sind und nicht dem Vorstand oder Aufsichtsrat angehören.

Aufsichtsrat:

Der Aufsichtsrat besteht gemäß § 24 der Satzung aus folgenden Mitgliedern:

Jörg Nawrot, Wipperfürth	Vorsitzender
Norbert Orbach, Lindlar	stellv. Vorsitzender
Bernd Althaus, Hohkeppel	
Anni Althoff	
Heribert Wintersberg, Frielingsdorf	
Ulrich Bongen	

Mitglieder des Vorstandes:

Dipl. Bankbetriebswirt ADG Franz-Günter Fehling
Dipl. Kaufmann Helmut Vilmar

Mitarbeiter

Vorstand	2
Vollzeitbeschäftigte	56
Teilzeitbeschäftigte / als Nebentätigkeit	40

Fortsetzung Volksbank Wipperfürth-Lindlar eG

Volksbank Wipperfürth-Lindlar eG		Bilanz		
AKTIVA	31.12.2014	31.12.2013	31.12.2012	
	EUR	EUR	EUR	
Anlagevermögen				
Immaterielle Vermögensgegenstände	10.437	8.068	16.075	
Sachanlagen	4.252.237	4.620.612	4.778.830	
Treuhandvermögen	22.567.203	20.934.668	17.353.508	
Anteile an verbundenen Unternehmen	150.000	150.000	150.000	
Beteiligungen	9.111.696	8.055.997	8.055.997	
Umlaufvermögen				
Schuldver., andere festverzinsliche WP	69.439.305	77.258.082	97.966.811	
Aktien	37.782.091	36.294.292	33.550.873	
Forderungen und sonstige VG	302.515.044	276.394.593	269.978.741	
Barreserve	3.527.253	3.656.293	2.787.871	
Rechnungsabgrenzungsposten	75.056	588	996	
	Bilanzsumme 449.430.323	427.373.193	434.639.703	
PASSIVA				
Eigenkapital				
Gezeichnetes Kapital	7.420.816	7.224.288	7.030.167	
Ergebnisrücklagen	20.189.084	19.156.212	18.130.228	
Bilanzgewinn	1.461.685	1.454.811	1.472.191	
Genussrechtskapital	6.000.000	5.100.000	3.500.000	
Rückstellungen	1.159.533	1.367.890	1.825.102	
Verbindlichkeiten				
gegenüber Kreditinstituten	62.466.100	61.434.388	78.723.844	
gegenüber Kunden	318.077.206	300.666.221	295.268.556	
verbriefte Verbindlichkeiten	9.405.225	9.434.698	10.169.709	
Treuhandverbindlichkeiten	22.567.203	20.934.668	17.353.508	
sonstige Verbindlichkeiten	664.963	566.132	1.041.403	
Rechnungsabgrenzungsposten	18.510	33.886	124.995	
	Bilanzsumme 449.430.323	427.373.193	434.639.703	

Fortsetzung Volksbank Wipperfürth-Lindlar eG

Volksbank Wipperfürth-Lindlar eG	GuV		
	31.12.2014	31.12.2013	31.12.2012
	EUR	EUR	EUR
Zinserträge	13.848.603	15.107.428	15.738.208
Zinsaufwendungen	-4.826.899	-5.474.852	-6.226.780
laufende Erträge	1.495.210	1.418.497	1.415.027
Provisionserträge	3.633.700	3.458.492	3.437.341
Provisionsaufwendungen	-518.673	-543.304	-558.361
Sonstige betriebliche Erträge	152.479	206.766	241.950
Allgem. Verwaltungsaufwand	-9.140.304	-8.913.274	-8.900.378
Abschreibungen	-1.025.819	-863.082	-522.937
sonstige betriebliche Aufwendungen	-267.725	-95.402	-85.973
Erträge aus Zuschreibungen	226.397	18.106	567.316
Ergebnis der normalen Geschäftstätigkeit	3.576.970	4.319.375	5.105.414
Sonstige Steuern	-1.215.285	-1.264.564	-1.633.222
Fonds allgemeine Bankrisiken	-900.000	-1.600.000	-2.000.000
Jahresüberschuss/-fehlbetrag	1.461.685	1.454.811	1.472.191

Wasserversorgungsgenossenschaft Schmitzhöhe eG

Wasserversorgungsgenossenschaft
Schmitzhöhe eG
Im Kromsfeld 1 b
51789 Lindlar-Schmitzhöhe

Tel.: 0 22 07 / 848 777
Fax: 0 22 07 / 848 877
E-Mail: info@wasserschmitzhoehe.de
Intern.: www.wasserschmitzhoehe.de

Öffentlicher Zweck der Beteiligung

1. Zweck der Genossenschaft ist gemäß § 2 der Satzung die Förderung des Erwerbs und der Wirtschaft ihre Mitglieder durch gemeinschaftlichen Geschäftsbetrieb.
2. Gegenstand des Unternehmens ist die Versorgung der Mitglieder mit Brauch- und Trinkwasser.
3. Die Ausdehnung des Geschäftsbetriebes auf Nichtmitglieder ist zugelassen.

Beteiligungsverhältnisse

Der gemeindliche Geschäftsanteil an der Wasserversorgungsgenossenschaft Schmitzhöhe eG beträgt zum 31. Dezember 2014 = 1.373,93 €

Organe

Generalversammlung:

Nach § 26 der Satzung üben die Mitglieder ihre Rechte in der Generalversammlung aus. Jedes Mitglied hat eine Stimme.

Vorstand

Dr. Klemens Krieger
Loxsteeg 1, 51789 Lindlar

Vorsitzender

Willi Schönenborn
Kalkofen 23 a, 51789 Lindlar

Hans-Peter Schableck
Oberbreidenbach 52, 51789 Lindlar

Ewald Klinkenberg
Im Schwalbennest 17, 51491 Overath

Stv. Vorsitzender

Heidolf Gumm
Lindlarer Straße 66, 51789 Lindlar

Fortsetzung Wasserversorgungsgenossenschaft Schmitzhöhe eG

Aufsichtsrat:

Der Aufsichtsrat besteht gemäß § 24 der Satzung aus folgenden sechs Mitgliedern:

Günter Scherer Hochstraße 17, 51789 Lindlar	Vorsitzender
Willi Selbach Luttersiefen 48, 51789 Lindlar	Stv. Vorsitzender
Jochen Aurisch Gartenstraße 12, 51789 Lindlar	
Prof. Dr. Winfried Fuest Im Meisenbusch 17, 54491 Overath	
Hans-Hubert Löhr Leienhöher Weg 44, 51789 Lindlar	
Hans-Willi Zimmermann Dorfstraße 17 a, 51491 Overath	

Geschäftsführung:

Helmut Larisch Borromäusstraße 68, 51789 Lindlar	Geschäftsführer
Melanie Duckwitz Im Kromsfeld 16, 51789 Lindlar	Mitarbeiterin Geschäftsstelle
Erich Eschbach Schönenborn 1, 51789 Lindlar	Pumpenwart
Andreas Eschbach Schönenborn 1, 51789 Lindlar	Stv. Pumpenwart

Fortsetzung Wasserversorgungsgenossenschaft Schmitzhöhe eG

Wassergenossenschaft Schmitzhöhe eG		Bilanz		
AKTIVA	31.12.2014	31.12.2013	31.12.2012	
	EUR	EUR	EUR	
Anlagevermögen				
Immaterielle Vermögensgegenstände	4.839	2.681	2.839	
Sachanlagen	444.985	426.483	435.308	
Geschäftsguthaben bei Genossensch.	600	600	600	
Umlaufvermögen				
Waren	7.189	6.145	2.806	
Forderungen, sonst. Vermögensgegenst.	52.267	71.593	63.080	
Bankguthaben/Kasse	1.002	935	0	
Rechnungsabgrenzungsposten	0	578	1.157	
Bilanzsumme	510.882	509.016	505.790	
PASSIVA				
Eigenkapital				
Geschäftsguthaben Mitglieder	123.788	125.616	126.320	
Kapitalrücklage	103.792	103.792	103.792	
Gesetzliche Rücklage	67.000	67.000	93.000	
Andere Rücklagen	0	0	10.000	
Gewinn-/Verlustvortrag	2.390	574	972	
Jahresüberschuss/-fehlbetrag	-2.237	1.816	-36.398	
Rückstellungen	3.689	1.750	2.875	
Verbindlichkeiten				
gegenüber Kreditinstituten	194.802	198.179	200.833	
Erh. Anzahlungen	0	0	0	
sonstige Verbindlichkeiten	17.659	10.289	4.396	
Bilanzsumme	510.882	509.016	505.790	

Fortsetzung Wasserversorgungsgenossenschaft Schmitzhöhe eG

Wassergenossenschaft Schmitzhöhe eG	GuV		
	31.12.2014	31.12.2013	31.12.2012
	EUR	EUR	EUR
Rohergebnis	164.966	155.023	122.208
Personalaufwand	-49.467	-47.529	-44.682
Abschreibungen	-37.706	-36.334	-37.125
Sonstige betriebliche Aufwendungen	-64.977	-58.230	-71.650
Erträge aus Beteiligungen	36	39	39
Sonstige Zinsen und ähnliche Erträge	28	37	45
Zinsen und ähnliche Aufwendungen	-14.769	-10.849	-5.087
Ergebnis der gewöhnlichen Geschäftstätigkeit	-1.888	2.158	-36.252
Außerord. Und periodenfremde Erträge	0	0	0
Steuern vom Einkommen und vom Ertrag	0	0	196
Sonstige Steuern	-349	-342	-342
Jahresüberschuss/-fehlbetrag	-2.237	1.816	-36.398

EGBL Energie-Genossenschaft Bergisches Land eG

EGBL Energie-Genossenschaft
Bergisches Land eG
Jan-Wellem-Straße 32
51789 Lindlar

Tel.: 0 22 66 / 47 28 – 466 oder 1081
Fax: 0 22 66 / 47 28 – 19
E-Mail: guido.wendeler@egbl.de oder
thomas.willmer@egbl.de
Internet: www.egbl.de

Öffentlicher Zweck der Beteiligung

1. Regenerative Energieerzeugung im Bergischen Land fördern und eine breite Öffentlichkeit zu dem Thema herstellen.
2. Regenerative Energien im Bergischen Land erzeugen, um einen wertvollen Beitrag zum regionalen Klimaschutz zu leisten.
3. Der Vertrieb der gewonnenen Energie.
4. Beratung der Bürger in Fragen der regenerativen Energiegewinnung.

Beteiligungsverhältnisse

Der gemeindliche Geschäftsanteil an der Energie-Genossenschaft Bergisches Land eG beträgt zum 31. Dezember 2014 = 500,00 €.

Organe

Generalversammlung:

Nach der Satzung üben die Mitglieder ihre Rechte in der Generalversammlung aus.

Vorstand

Guido Wendeler
Pfarrgasse 5, 51789 Lindlar

Thomas Willmer
Am Fronhofsgarten 2, 51789 Lindlar

Vorsitz im Aufsichtsrat:

Helmut Vilmar
Hochstraße 38, 51688 Wipperfürth

Fortsetzung EGBL Energie-Genossenschaft Bergisches Land eG

EGBL Energiegenossenschaft Bergisch Land eG		Bilanz		
AKTIVA	31.12.2014	31.12.2013	31.12.2012	
	EUR	EUR	EUR	
Anlagevermögen				
Immaterielle Vermögensgegenstände	0	0	0	
Sachanlagen	870.241	919.111	655.720	
Geschäftsguthaben bei Genossensch.				
Umlaufvermögen				
Vorräte	0	0	0	
Forderungen, sonst. Vermögensgegenst.	25.731	7.873	6.949	
Bankguthaben/Kasse	157.260	130.172	155.048	
Rechnungsabgrenzungsposten	1.070	1.039	1.023	
Bilanzsumme	1.054.303	1.058.194	818.740	
PASSIVA				
Eigenkapital				
Gezeichnetes Kapital	601.500	587.000	461.500	
Kapitalrücklage				
Gesetzliche Rücklage	444	306	213	
Gewinnrücklagen	9.768	9.016	7.953	
Gewinn-/Verlustvortrag	0	0	0	
Jahresüberschuss/-fehlbetrag	27.191	13.809	9.319	
Rückstellungen	27.394	14.507	12.633	
Verbindlichkeiten				
gegenüber Kreditinstituten	378.257	428.388	324.712	
Erh. Anzahlungen	0	0	0	
aus Lieferungen u. Leistungen	0	0	0	
sonstige Verbindlichkeiten	9.750	5.168	2.410	
Bilanzsumme	1.054.303	1.058.194	818.740	

Fortsetzung **EGBL Energie-Genossenschaft Bergisches Land eG**

EGBL Energiegenossenschaft Bergisch Land eG		GuV		
	31.12.2014	31.12.2013	31.12.2012	
	EUR	EUR	EUR	
Umsatzerlöse	126.767	93.126	76.895	
Personalaufwand	-3.151	-3.144	-2.094	
Abschreibungen	-48.870	-42.555	-31.106	
Sonstige betriebliche Aufwendungen	-20.744	-12.546	-15.717	
Sonstige Zinsen und ähnliche Erträge	205	310	450	
Zinsen und ähnliche Aufwendungen	-14.227	-15.055	-14.815	
Ergebnis der gewöhnlichen Geschäftstätigkeit	39.980	20.136	13.614	
Außerordentliche Aufwendungen	-9	0	0	
Außerordentliches Ergebnis	39.971	20.136	13.614	
Steuern vom Einkommen und vom Ertrag	-12.780	-6.328	-4.295	
Jahresüberschuss/-fehlbetrag	27.191	13.809	9.319	

KoPart eG

Kopart eG
Kommunal & Partnerschaftlich
Kaiserwerther Straße 199 - 201
40474 Düsseldorf

Tel.: 0211 / 59895755
Fax: 0211 / 43077279
E-Mail: info@kopart.de oder
Internet: www.kopart.de

Gründung

14.06.2012

Öffentlicher Zweck der Beteiligung

Zweck der Genossenschaft ist die wirtschaftliche Förderung und Betreuung der Mitglieder.

Gegenstand des Unternehmens sind Dienstleistungen zur Beschaffung jeglicher Art für die Mitglieder, insbesondere die Durchführung rechtskonformer Ausschreibungen sowie die Vermittlung des Wareneinkaufs für die Mitglieder und alle damit im Zusammenhang stehenden Tätigkeiten, Dienstleistungen zur Unterstützung der nachhaltigen Erfüllung der öffentlichen Zwecke der Mitglieder sowie alles, was mit den oben beschriebenen Gegenständen in Zusammenhang steht. Die Genossenschaft kann Zweigniederlassungen errichten und sich an Unternehmen beteiligen.

Beteiligungsverhältnisse

Der gemeindliche Geschäftsanteil an der KoPart eG beträgt zum 31. Dezember 2014
= 750,00 €

Fortsetzung KoPart eG

Organe

Generalversammlung:

Nach der Satzung üben die Mitglieder ihre Rechte in der Generalversammlung aus.

Aufsichtsrat:

Dr. iur. Bernd Schneider, Hauptgeschäftsführer des Städte- und Gemeindebundes NRW (Aufsichtsratsvorsitzender)
Lutz Urbach, Bürgermeister der Stadt Bergisch Gladbach (Stellv. Aufsichtsratsvorsitzender)
Claus Jacobi, Bürgermeister der Stadt Gevelsberg
Heinrich Stommel, Bürgermeister der Stadt Jülich

Mitglieder des Vorstandes

Michael Lange, Geschäftsführer der KommunalAgenturNRW GmbH (Vorstandsvorsitzender)
Dr. Peter Queitsch, Geschäftsführer der KommunalAgenturNRW GmbH und Hauptreferent des StGB NRW (Stellv. Vorstandsvorsitzender)
Claudia Koll-Sarfeld, Sachgebietsleiterin Recht und Kommunale Dienste bei der KommunalAgenturNRW GmbH
Philipp Gilbert, Referent des StGB NRW

Mitarbeiter

Vorstand	4
Arbeitnehmer	keine

Fortsetzung KoPart eG

KoPart eG	Bilanz		
AKTIVA	31.12.2014 EUR	31.12.2013 EUR	31.12.2012 EUR
Anlagevermögen			
Immaterielle Vermögensgegenstände	898	1.878	2.858
Sachanlagen		0	0
Umlaufvermögen			
Forderungen	26.510	21.127	0
Sonstige Vermögensgegenstände	429	453	6.822
Bankguthaben/Kasse	84.162	69.900	25.358
Nicht d. EK gedeckter Fehlbetrag	0	0	12.477
Bilanzsumme	111.999	93.358	47.515
PASSIVA			
Eigenkapital			
Geschäftsguthaben	115.500	112.500	25.500
Gewinn-/Verlustvortrag	-24.381	-25.651	
Jahresüberschuss/-fehlbetrag	0	0	-37.977
Nicht gedeckter Fehlbetrag	0	0	12.477
Rückstellungen	9.233	5.373	1.200
Verbindlichkeiten			
aus Lieferungen u. Leistungen	11.648	970	40.377
sonstige Verbindlichkeiten	0	167	5.938
Bilanzsumme	111.999	93.358	47.515

Fortsetzung KoPart eG

KoPart eG	GuV		
	31.12.2014	31.12.2013	16.06.2012 -
	EUR	EUR	31.12.2012
			EUR
Umsatzerlöse	110.807	61.433	0
Materialaufwand	-100.068	-40.078	0
Personalaufwand			
Abschreibungen	-980	-980	-82
Sonstige betriebliche Aufwendungen	-8.557	-8.106	-37.895
Sonstige Zinsen und ähnliche Erträge	68	66	0
Zinsen und ähnliche Aufwendungen			
Ergebnis der gewöhnlichen Geschäftstätigkeit	1.270	12.336	-37.977
Steuern vom Einkommen und vom Ertrag	0	-11	0
Jahresüberschuss/-fehlbetrag	1.270	12.325	-37.977
Verlustvortrag Vorjahr	-1.270	-37.977	0
Einstellung Ergebnismrücklagen	0	25.651	0
Bilanzgewinn	0	0	0

C. Nichtwirtschaftliche Beteiligungen der Gemeinde Lindlar

Gemeindewerk Wasser und Abwasser

Gemeindewerk Wasser und Abwasser
Borromäusstraße 1
51789 Lindlar

Telefon: 0 22 66 / 96 – 315
Telefax: 0 22 66 / 96 – 7315
Internet: www.lindlar.de
E-Mail: ralf.urspruch@lindlar.de

Gegenstand des Unternehmens

Im Sinne der §§ 107 ff. der Gemeindeordnung NW hat die Gemeinde Lindlar die wirtschaftliche Tätigkeit in der Wasserversorgung und Abwasserbeseitigung als Eigenbetrieb "Gemeindewerk Wasser und Abwasser Lindlar" ausgegliedert. Die Rechnungslegung erfolgt nach den §§ 107 ff. GO sowie den Vorschriften der Eigenbetriebsverordnung in Anlehnung an das HGB. Die Anschlussquote im Bereich Wasser beträgt rd. 82,59 % und im Bereich Abwasser rd. 91,25 %.

Beteiligungsverhältnis

Das Gemeindewerk Wasser und Abwasser wird gemäß § 114 GO als Eigenbetrieb der Gemeinde Lindlar geführt.

Ziele der Beteiligung

Sicherstellung der Wasserversorgung (Betriebszweig Wasser) und ordnungsgemäße Beseitigung des Abwassers (Betriebszweig Abwasser) in der Gemeinde Lindlar.

Besetzung der Organe

Betriebsausschuss

Thomas Willmer (1. Vorsitzender)
Achim Fischer (Stellv. Vorsitzender)
Ingo Sauerbier (Stellv. Vorsitzender)
Brigitte Hochscherf bis 02.07.2014
Bernhard Rappenhöner bis 02.07.2014
Martin Willmer bis 02.07.2014
Klaus Heilmann bis 02.07.2014
Michael Herbstritt-Jungbluth bis 02.07.2014
Michael Scherer bis 02.07.2014
Tobias Bobrowski bis 02.07.2014
Christian Siegfried bis 02.07.2014
Marco Brück bis 02.07.2014
Sebastian Höller ab 02.07.2014

Verwaltungsangestellter
Verwaltungsangestellter
Polizeioberkommissar
Techn. Redakteurin
Geschäftsführer
Student
Softwareentwickler
Dipl.-Verwaltungswirt
Dipl.-Finanzwirt
Berufsfeuerwehrmann
Beamter
Dipl.-Volkswirt
Dipl.-Verwaltungswirt

Fortsetzung Gemeindegewerk Wasser und Abwasser

Günter Müller ab 02.07.2014	Rentner
Lutz Freiberg ab 02.07.2014	Dipl.-Ingenieur
Heilmann Doris ab 02.07.2014	Rentnerin
Jürgen Dreiner-Wirz ab 02.07.2014	Pensionär
Ullrich Cölln ab 02.07.2014	Dipl.-Ingenieur
Heinz Quabach ab 02.07.2014	Rentner
Ingo Harnischmacher ab 02.07.2014	Dipl.-Ingenieur
Ursula Becker-Schöllnhammer ab 02.07.2014	Rentnerin
Jörg Schlichtmann	Dipl.-Ökonom
Klaus-Peter Kruse	Rentner
Karl Tym	Dipl.-Ingenieur
Norman Finklenburg	Physikalisch techn. Assistent
Edgar Frangenberg	Angestellter
Ullrich Hoffstadt	Pensionär
Dr. Klemens Krieger	Biologe
Manfred Löhr	Rentner
Hans Schmitz	Versicherungsfachwirt

Betriebsleitung

Herr Werner Hütt	Kfm. Betriebsleiter
Herr Ralf Urspruch	Techn. Betriebsleiter

Mitarbeiter

Werkleitung anteilig	2
Vollzeitbeschäftigte	5
Teilzeitbeschäftigte / als Nebentätigkeit	3

Fortsetzung **Gemeindewerk Wasser und Abwasser**

Gemeindewerk Wasser und Abwasser	Bilanz		
AKTIVA	31.12.2014 EUR	31.12.2013 EUR	31.12.2012 EUR
Anlagevermögen			
Immaterielle Vermögensgegenstände	588.425	600.840	613.255
Sachanlagen	39.684.107	40.144.252	41.119.070
Finanzanlagen		0	0
Umlaufvermögen			
Vorräte	42.792	47.121	38.147
Forderungen, sonst. Vermögensgegenst.	932.283	913.282	1.264.793
Bankguthaben/Kasse	285.329	277.806	154
Rechnungsabgrenzungsposten	607.960	3.329	2.893
Bilanzsumme	42.140.896	41.986.631	43.038.311
PASSIVA			
Eigenkapital			
Stammkapital	25.000	25.000	25.000
Kapitalrücklage	5.300.000	5.300.000	5.300.000
Rücklagen	806.091	863.846	632.655
Gewinnvortrag	2.805	2.805	2.805
Jahresüberschuss	1.170.342	933.008	859.144
Empfangene Ertragszuschüsse	6.077.897	6.502.099	6.932.149
Sonderposten für Investitionszuschüsse	1.682.809	1.699.966	1.716.444
Rückstellungen	243.609	265.964	435.744
Verbindlichkeiten			
gegenüber Kreditinstituten	25.922.590	25.408.024	26.326.636
aus Lieferungen und Leistungen	435.485	404.581	350.030
gegenüber Gemeinde	63.259	2.556	49.812
sonstige Verbindlichkeiten	411.009	578.783	407.893
Bilanzsumme	42.140.896	41.986.631	43.038.311

Fortsetzung Gemeindewerk Wasser und Abwasser

Gemeindewerk Wasser und Abwasser	GuV		
	31.12.2014	31.12.2013	31.12.2012
	EUR	EUR	EUR
Umsatzerlöse	8.089.836	7.833.043	7.671.720
sonstige betriebliche Erträge	191.252	60.963	303.285
Materialaufwand	-3.618.108	-3.632.636	-3.572.720
Personalaufwand	-291.635	-284.349	-245.266
Abschreibungen	-1.513.641	-1.505.645	-1.513.150
Sonstige betriebliche Aufwendungen	-736.358	-552.378	-725.257
Sonstige Zinsen und ähnliche Erträge	2.517	1.292	1.963
Zinsen und ähnliche Aufwendungen	-953.069	-986.831	-1.060.979
Ergebnis der gewöhnlichen Geschäftstätigkeit	1.170.794	933.460	859.596
Steuern vom Einkommen und vom Ertrag	0	0	0
Sonstige Steuern	-452	-452	-452
Jahresüberschuss	1.170.342	933.008	859.144

Kennzahlen

Kennzahlen	2014	2013	2012
Eigenkapitalquote	17,3%	17,0%	15,8%
Anlagenintensität	95,6%	97,0%	97,0%
Anlagendeckung I	18,1%	17,5%	16,3%
Umsatzrentabilität	14,5%	11,9%	11,2%
Gesamtkapitalrentabilität	2,8%	2,2%	2,0%
Cashflow	2.683.983 €	2.438.653 €	2.372.294 €
Personalintensität	3,5%	3,6%	3,1%
Materialintensität	43,7%	46,0%	44,8%
Wirtschaftlichkeit	1,16	1,13	1,12

TeBEL Technischer Betrieb Engelskirchen-Lindlar AöR

Gemeindewerk Wasser und Abwasser
Gerberstraße 1
51789 Lindlar

Telefon: 0 22 66 / 47830-0
Internet: www.teb-el.de
E-Mail: info@teb-el.de

Gegenstand des Unternehmens

Nach Unternehmenssatzung ist Gegenstand des Unternehmens:

- Straßenunterhaltung
- Grünflächenunterhaltung
- Straßenreinigung
- Unterhaltung der Abwasseranlagen zum Sammeln und Fortleiten der Abwässer
- Unterhaltung und Betrieb der Friedhöfe
- Einsammeln wilder Müllablagerungen und Entleerung von Straßenpapierkörben soweit nicht auf öffentlich Träger übertragen

Beteiligungsverhältnis

Das Stammkapital beträgt gemäß § 1 Abs. 6 der Unternehmenssatzung 100.000,00 Euro. Gesellschafter sind die Gemeinde Egelkirchen und die Gemeinde Lindlar zu jeweils 50 v. H.

Ziele der Beteiligung

Sicherstellung diverser kommunaler Aufgaben, z.B. im Bereich Tiefbau, Grünflächenpflege, Winterdienst und Bestattungswesen.

Organe

Vorstand

Herr Ralf Bremmekamp

Verwaltungsrat

Der Verwaltungsrat besteht aus dem Vorsitzenden, dem stellvertretenden Vorsitzenden sowie acht weiteren Mitgliedern, die alle stimmberechtigt sind. Beratende Mitglieder können bestellt werden.

Herr Dr. Georg Ludwig Vorsitzender

Bürgermeister Gemeinde Lindlar

Herr Dr. Gero Karthaus stv. Vorsitzender

Bürgermeister Gemeinde Engelskirchen

Fortsetzung TeBEL Technischer Betrieb Engelskirchen-Lindlar AÖR

Mitglieder der Gemeinde Engelskirchen

-stimmberechtigt-

Herr Udo Hoffstadt

Installateur

Herr Peter Korff

Polizeibeamter

Herr Janosch Follmann

Soldat

Herr Rolf Riekmann

Rentner

-beratend-

Herr Christoph Glaß

Sozialarbeiter

Herr Peter Prinz

Geschäftsführer

Herr Hans Gerd Geller

Rentner

Mitglieder der Gemeinde Lindlar

-stimmberechtigt-

Herr Hans Schmitz

Versicherungsfachwirt

Herr Eckhard Puschatzki

Rechtsanwalt

Herr Karl Tym

Beratender Ingenieur

Herr Patrick Heuwes

Dipl.-Kaufmann

-beratend-

Herr Harald Friese

Dipl.-Kaufmann

Beirat

Herr Laszlo Kotnyek

Vertretung f .d. Kämmerer Gemeinde Engelskirchen

Herr Baldur Neubauer

Fachbereichsleiter Tiefbau Gemeinde Engelskirchen

Herr Werner Hütt

Kämmerer Gemeinde Lindlar

Herr Ralf Urspruch

Fachbereichsleiter Tiefbau Gemeinde Lindlar

Mitarbeiter

Vorstand

1

Arbeitnehmer

47

Fortsetzung TeBEL Technischer Betrieb Engelskirchen-Lindlar AöR

TeBEL	Bilanz		
	31.12.2014	31.12.2013	31.12.2012
AKTIVA	EUR	EUR	EUR
Anlagevermögen			
Immaterielle Vermögensgegenstände	2.252	2.880	0
Sachanlagen	3.594.915	3.657.653	3.697.919
Finanzanlagen	500	500	0
Umlaufvermögen			
Vorräte	28.363	61.880	49.669
Forderungen, sonst. Vermögensgegenst.	787.907	688.328	691.216
Bankguthaben/Kasse	25.658	66.470	78.646
Rechnungsabgrenzungsposten	740	0	0
Bilanzsumme	4.440.335	4.477.710	4.517.449
PASSIVA			
Eigenkapital			
Gezeichnetes Kapital	100.000	100.000	100.000
Kapitalrücklage	642.938	642.938	642.938
Andere Rücklagen	20.000	15.000	10.000
Gewinnvortrag	135.380	97.605	66.151
Jahresüberschuss	44.916	42.775	36.454
Rückstellungen	605.705	394.405	341.991
Verbindlichkeiten			
gegenüber Kreditinstituten	2.562.750	2.668.250	2.773.750
aus Lieferungen und Leistungen	111.762	88.676	123.888
gegenüber Gesellschaftern	215.635	427.312	421.361
sonstige Verbindlichkeiten	0	0	916
Rechnungsabgrenzungsposten	1.250	750	0
Bilanzsumme	4.440.335	4.477.710	4.517.449

Fortsetzung TeBEL Technischer Betrieb Engelskirchen-Lindlar AöR

TeBEL	GuV		
	31.12.2014	31.12.2013	31.12.2012
	EUR	EUR	EUR
Umsatzerlöse	3.380.581	3.440.942	3.343.640
sonstige betriebliche Erträge	50.623	45.654	77.231
Materialaufwand	-284.388	-464.362	-228.123
Personalaufwand	-2.160.406	-2.002.041	-2.126.725
Abschreibungen	-311.810	-291.982	-266.237
Sonstige betriebliche Aufwendungen	-516.117	-568.795	-641.687
Erträge aus Beteiligungen	0	0	0
Sonstige Zinsen und ähnliche Erträge	0	0	0
Zinsen und ähnliche Aufwendungen	-99.805	-103.715	-107.521
Ergebnis der gewöhnlichen Geschäftstätigkeit	58.678	55.702	50.577
Steuern vom Einkommen und vom Ertrag	0	0	0
Sonstige Steuern	-13.762	-12.927	-14.123
Jahresüberschuss	44.916	42.775	36.454

Kennzahlen

Kennzahlen	2014	2013	2012
Eigenkapitalquote	21,2%	20,1%	18,9%
Anlagenintensität	81,0%	81,8%	81,9%
Anlagedeckung I	26,2%	24,5%	23,1%
Umsatzrentabilität	1,7%	1,6%	1,5%
Gesamtkapitalrentabilität	1,3%	1,2%	1,1%
Cashflow	356.726 €	334.757 €	302.691 €
Personalintensität	63,0%	57,4%	62,2%
Materialintensität	8,3%	13,3%	6,7%
Wirtschaftlichkeit	1,02	1,02	1,02

Civitec Zweckverband Kommunale Informationsverarbeitung Siegburg

Civitec
Zweckverband Kommunale
Informationsverarbeitung
Mühlenstraße 51
53721 Siegburg

Telefon: 0 22 41 / 999-0
Internet: www.civitec.de
E-Mail: info@civitec.de

Gegenstand des Unternehmens

Der Zweckverband versorgt die Verwaltungen und Betriebe mit modernen IT-Lösungen. Insbesondere die Einführung neuer Software.

Beteiligungsverhältnis

Jedes Mitglied hält einen gleichberechtigten Anteil am Zweckverband. Dem Zweckverband gehören 35 Verbandsmitglieder an.

Ziele der Beteiligung

Sicherstellung der Informationsverarbeitung. Gemäß § 3 Abs.1 der Zweckverbandssatzung, verfolgt der Zweckverband das Ziel, die Qualität und Wirtschaftlichkeit der automatisierten Datenverarbeitung in den Mitgliedsverwaltungen durch die Nutzung gemeinsamer Ressourcen und weiterer Synergien zu verbessern.

Organe

Verbandsversammlung

Herr Michael Donix Rhein-Sieg-Kreis Angestellter bis 01.09.2014
Frau Annerose Heinze Rhein-Sieg-Kreis Kreisdirektorin ab 01.09.2014
Herr Reinhard Schneider Oberbergischer Kreis Kreisverwaltungsdirektor
Herr Dr. Rolf Schumacher Alfter Bürgermeister
Frau Sigrid Hofmans Bad Honnef Stadtkämmerin
Herr Johannes Drexler Bergneustadt Stadtoberamtsrat
Herr Wolfgang Henseler Bornheim Bürgermeister
Herr Dr. Rüdiger Storch Eitorf Bürgermeister
Herr Dr. Gero Karthaus Engelskirchen Bürgermeister
Herr Dr. Klaus Blau Gummersbach Beigeordneter bis 25.05.2014
Herr Raoul Halding-Hoppenheit Beigeordneter ab 25.05.2014
Herr Wolfgang Rossenbach Hennef IT-Abteilungsleiter bis 23.06.2014
Herr Michael Walter Hennef Amtsleiter Zentrale Steuerung u. Service ab 23.06.2014
Herr Dietmar Persian Hückeswagen Bürgermeister ab 12.06.2014
Herr Ashok Sridharan Königswinter 1. Beigeordneter bis 26.06.2014
Herr Dr. Georg Ludwig Gemeinde Lindlar Bürgermeister (ab 17.06.2013)

Fortsetzung Civitec Zweckverband Kommunale Informationsverarbeitung Siegburg

Herr Wolfgang Röger Lohmar Bürgermeister
Herr Horst Krybus Bürgermeister ab 26.06.2014
Herr Uwe Töpfer Marienheide Bürgermeister bis 24.06.2014
Herr Stefan Meisenberg Marienheide Bürgermeister ab 24.06.2014
Herr Bert Spilles Meckenheim Bürgermeister bis 17.06.2014
Herr Holger Jung Meckenheim Beigeordneter ab 25.06.2014
Herr Jörg Bukowski Morsbach Bürgermeister
Herr Alfred Haas Much Bürgermeister bis 02.07.2014
Herr Norbert Büscher Much Bürgermeister ab 02.07.2014
Herr Helmut Meng Neunkirchen-Seelscheid Bürgermeister bis 25.06.2014
Frau Nicole Sander Neunkirchen-Seelscheid Bürgermeisterin ab 25.06.2014
Herr Helmut Esch Niederkassel 1.Beigeordneter
Herr Hilko Redenius Nümbrecht Bürgermeister
Herr Rainer Medek Radevormwald Verwaltungsangestellter
Herr Rüdiger Gennies Reichshof Bürgermeister
Herr Stefan Raetz Rheinbach Bürgermeister
Herr Mario Loskill Ruppichterorth Bürgermeister
Herr Klaus Schumacher Sankt Augustin Bürgermeister Stv. Vorsitzender
Herr Bernd Lehmann Siegburg Städt. Verwaltungsdirektor
Herr Jochen Welp Solingen Leiter Resort Personal/Organisation bis 03.09.2014
Herr Jochen Gottke Solingen Leiter Konzernkoordinierung ab 04.09.2014
Herr Eckhard Maak Swisttal Bürgermeister
Herr Klaus-Werner Jablonski Troisdorf Bürgermeister
Herr Theo Hüffel Wachtberg Bürgermeister bis 24.06.2014
Frau Renate Offergeld Wachtberg Bürgermeisterin ab 24.06.2014
Herr Peter Köster Waldbröl Bürgermeister Vorsitzender
Herr Michael Schell Wiehl Beigeordneter
Frau Heidi Kirchner Windeck Gemeindeamtsrätin
Herr Friedrich Hachenberg Wipperfürth Beamter

Verbandsvorsteher

Landrat Hagen Jobi, Oberbergischer Kreis
Bürgermeister Klaus Pipke, Stadt Hennef 1. Stellvertreter
Ressortleiter Jochen Welp, Stadt Solingen 2. Stellvertreter

Geschäftsführung

Herr Thomas Neukirch
Herr Norbert Kreuzer Stellvertreter
Herr Christian Völz Stellvertreter

Mitarbeiter

Beamte	13
Beschäftigte	134
Auszubildende	4

Fortsetzung Civitec Zweckverband Kommunale Informationsverarbeitung Siegburg

Civitec	Bilanz		
AKTIVA	31.12.2014 EUR	31.12.2013 EUR	31.12.2012 EUR
Anlagevermögen			
Immaterielle Vermögensgegenstände	1.247.690	1.446.168	1.350.187
Sachanlagen	2.783.497	2.725.687	1.953.340
Finanzanlagen	101.559	92.153	84.489
Umlaufvermögen			
Vorräte	29.999	45.150	34.530
Forderungen, sonst. Vermögensgegenst.	5.300.628	3.759.616	4.091.679
Bankguthaben/Kasse	6.696.172	5.588.183	5.090.410
Rechnungsabgrenzungsposten	824.931	716.917	893.244
Bilanzsumme	16.984.476	14.373.874	13.497.878
PASSIVA			
Eigenkapital			
Rücklagen	763.173	763.173	763.173
Gewinn-/Verlustvortrag	2.093.126	964.289	-173.874
Jahresüberschuss/ Jahresfehlbetrag	1.393.375	1.128.838	1.138.163
Rückstellungen	11.115.045	9.953.565	10.225.104
Verbindlichkeiten			
erhaltene Anzahlungen	2.625	0	0
aus Lieferungen und Leistungen	938.506	1.037.601	1.068.100
gegenüber beteiligten Unternehmen	79.304	62.197	36.050
sonstige Verbindlichkeiten	166.911	156.712	313.997
Rechnungsabgrenzungsposten	432.410	307.500	127.166
Bilanzsumme	16.984.476	14.373.874	13.497.878

Fortsetzung Civitec Zweckverband Kommunale Informationsverarbeitung Siegburg

Civitec	GuV		
	31.12.2014	31.12.2013	31.12.2012
	EUR	EUR	EUR
Umsatzerlöse	24.741.475	24.835.653	23.231.278
sonstige betriebliche Erträge	432.547	673.647	160.791
Materialaufwand	-8.800.369	-9.649.387	-8.830.340
Personalaufwand	-10.623.335	-9.260.361	-8.817.015
Abschreibungen	-1.748.973	-1.793.501	-1.450.750
Sonstige betriebliche Aufwendungen	-3.790.530	-3.352.768	-3.432.840
Erträge aus Wertpapieren	33	28	28
Sonstige Zinsen und ähnliche Erträge	122.367	106.712	120.112
Zinsen und ähnliche Aufwendungen	-465.835	-365.127	-384.274
Ergebnis der gewöhnlichen Geschäftstätigkeit	-132.620	1.194.897	596.990
außerordentliche Erträge	1.582.959	0	1.759.074
außerordentliche Aufwendungen	0	0	-1.150.246
Sonstige Steuern	-56.963	-66.059	-67.655
Jahresüberschuss	1.393.375	1.128.838	1.138.163

Kennzahlen

Kennzahlen	2014	2013	2012
Eigenkapitalquote	25,0%	19,9%	12,8%
Anlagenintensität	24,3%	29,7%	25,1%
Anlagedeckung I	102,8%	67,0%	51,0%
Umsatzrentabilität	-0,5%	4,8%	2,6%
Gesamtkapitalrentabilität	8,5%	8,3%	8,9%
Cashflow	3.142.348 €	2.922.339 €	2.588.913 €
Personalintensität	42,2%	36,3%	37,7%
Materialintensität	35,0%	37,8%	37,7%
Wirtschaftlichkeit	0,99	1,05	1,03